



Statistische Berichte

Kennziffer
F II 1 m
01/2015

Baugenehmigungen in Bayern im Januar 2015



Publikationsservice

Das Bayerische Landesamt für Statistik veröffentlicht jährlich über 400 Publikationen. Mit ihnen wird vor allem die informationelle Grundversorgung der Bevölkerung mit statistischen Daten gesichert.

Kostenlos

ist der Download der meisten Veröffentlichungen, z.B. von Statistischen Berichten (PDF- oder Excel-Format).

Kostenpflichtig

sind alle Printversionen (auch von Statistischen Berichten), Datenträger und ausgewählte Dateien (z.B. Verzeichnisse, Beiträge, Jahrbuch).

Newsletter Veröffentlichungen

Die Themenbereiche können individuell ausgewählt werden. Über Neuerscheinungen wird aktuell informiert.

Webshop

 Alle Veröffentlichungen sind im Internet verfügbar unter www.statistik.bayern.de/veroeffentlichungen

Impressum

Statistische Berichte

bieten in tabellarischer Form neuestes Zahlenmaterial der jeweiligen Erhebung. Dieses wird, soweit erforderlich, methodisch erläutert und kurz kommentiert.

Herausgeber, Druck und Vertrieb

Bayerisches Landesamt für Statistik
St.-Martin-Str. 47
81541 München

Vertrieb

E-Mail vertrieb@statistik.bayern.de
Telefon 089 2119-3205
Telefax 089 2119-3457

Auskunftsdienst

E-Mail info@statistik.bayern.de
Telefon 089 2119-3218
Telefax 089 2119-13580

© Bayerisches Landesamt für Statistik,
München 2015

Vervielfältigung und Verbreitung, auch auszugsweise, mit Quellenangabe gestattet.

Zeichenerklärung

- 0 mehr als nichts, aber weniger als die Hälfte der kleinsten in der Tabelle nachgewiesenen Einheit
- nichts vorhanden
- / keine Angabe, da Zahl nicht sicher genug
- Zahlenwert unbekannt, geheimzuhalten oder nicht rechenbar
- ... Angabe fällt später an
- x Tabellenfach gesperrt, da Aussage nicht sinnvoll
- () Nachweis unter dem Vorbehalt, dass der Zahlenwert erhebliche Fehler aufweisen kann
- p vorläufiges Ergebnis
- r berichtigtes Ergebnis
- s geschätztes Ergebnis
- D Durchschnitt
- ≙ entspricht

Auf- und Abrundungen

Im Allgemeinen ist ohne Rücksicht auf die Endsummen auf- bzw. abgerundet worden. Deshalb können sich bei der Summierung von Einzelangaben geringfügige Abweichungen zu den ausgewiesenen Endsummen ergeben. Bei der Aufgliederung der Gesamtheit in Prozent kann die Summe der Einzelwerte wegen Rundens vom Wert 100 % abweichen. Eine Abstimmung auf 100 % erfolgt im Allgemeinen nicht.

Inhaltsverzeichnis

Vorbemerkungen	5
Abbildungen und Tabellen	
Abb. 1 Genehmigte Wohnungen in Bayern seit Januar 2008	8
Abb. 2 Genehmigte Wohnungen in den Regierungsbezirken in Bayern im Januar 2015	8
Abb. 3 Genehmigte neue Nichtwohngebäude in Bayern im Januar 2015	8
Abb. 4 Genehmigte Wohnungen in den kreisfreien Städten und Landkreisen in Bayern im Januar 2015	9
Abb. 5 Genehmigte Wohnungen in neuen Wohngebäuden je 10 000 Einwohner in Bayern im Januar 2015.....	9
Abb. 6 Veranschlagte Baukosten je m ² Wohn- bzw. Nutzfläche im Neubau in Bayern im Januar 2010 und 2015.....	9
1. Baugenehmigungen in Bayern seit 1980	10
2. Baugenehmigungen in Bayern seit 2011 nach Monaten	11
3. Baugenehmigungen für Wohn- und Nichtwohngebäude in Bayern im Januar 2015 nach Gebäudearten und Bauherren	12
4. Baugenehmigungen für Wohn- und Nichtwohngebäude in Bayern im Januar 2015 nach Kreisen	14
5. Baugenehmigungen für neue Wohn- und Nichtwohngebäude im Fertigteilbau in Bayern im Januar 2015 nach Gebäudearten und Bauherren	22
6. Baugenehmigungen für neue Wohngebäude in Bayern im Januar 2015 nach Regierungsbezirken, Gebäudearten und privaten Haushalten als Bauherren	23
7. Baugenehmigungen für neue Wohngebäude im Freistellungs- bzw. Zustimmungsverfahren in Bayern im Januar 2015 nach Regierungsbezirken, Gebäudearten und privaten Haushalten als Bauherren	24
8. Baugenehmigungen für neue Wohn- und Nichtwohngebäude in Bayern im Januar 2015 nach Gebäudearten, Regierungsbezirken und der vorwiegenden Art der Beheizung	25
9. Baugenehmigungen für neue Wohn- und Nichtwohngebäude in Bayern im Januar 2015 nach Gebäudearten, Regierungsbezirken und der verwendeten primären Energie für Heizung	26
10. Baugenehmigungen für neue Wohn- und Nichtwohngebäude in Bayern im Januar 2015 nach Gebäudearten, Regierungsbezirken und der verwendeten sekundären Energie für Heizung	28
11. Baugenehmigungen für neue Wohn- und Nichtwohngebäude in Bayern im Januar 2015 nach Gebäudearten und dem überwiegend verwendeten Baustoff	30

Vorbemerkungen

Die Statistiken der Bautätigkeit im Hochbau sind angeordnet durch das Gesetz über die Statistik der Bautätigkeit im Hochbau und die Fortschreibung des Wohnungsbestands (Hochbaustatistikgesetz - HBauStatG) vom 05.05.1998 (BGBl I 1998, 869) in Verbindung mit dem Gesetz über die Statistik für Bundeszwecke (Bundesstatistikgesetz - BStatG) vom 22.01.1987 (BGBl I 1987, 462 (565)), jeweils in der aktuellen Fassung. Die Hochbaustatistik erstreckt sich auf genehmigungs- oder zustimmungsbedürftige, sowie kenntnisgabe-, anzeigepflichtige oder einem Genehmigungsverfahren (gemäß Art. 58 der Bayerischen Bauordnung) unterliegende Baumaßnahmen, bei denen Wohnraum oder sonstiger Nutzraum geschaffen oder verändert wird. Bei Nichtwohngebäuden - mit Ausnahme von Gebäuden mit Wohnraum - sind Bagatellbauten bis zu einem Volumen von 350 m³ Rauminhalt oder 18.000 Euro veranschlagten Kosten des Bauwerks nicht meldepflichtig.

Methodische Hinweise

Die monatliche Baugenehmigungsstatistik basiert auf den von den Bauaufsichtsbehörden abgegebenen Meldungen, die nicht immer zeitgerecht übermittelt werden. Die Ergebnisse berücksichtigen daher nur diejenigen Bauvorhaben, zu denen im Berichtszeitraum die Baugenehmigung gemeldet wurde. Hieraus können sich Unterschiede zwischen den Ergebnissen der Baugenehmigungsstatistik und dem tatsächlichen Baugenehmigungsgeschehen in den einzelnen Monaten ergeben. Bei der Interpretation der Ergebnisse des vorliegenden Monatsberichts sollte deshalb ihr vorläufiger Charakter berücksichtigt werden.

Abweichungen zwischen Summen und addierten Einzelwerten ergeben sich aus dem Runden von Einzelwerten. Abweichungen zwischen aufsummierten Monatswerten und dem Jahresergebnis erklären sich zudem aus nachträglichen Änderungen zum Bebauungsplan (sog. Tekturen), die zur Jahresaufbereitung eingearbeitet werden. Diese Korrekturen können somit nur in der Jahressumme und nicht in den einzelnen Monaten bzw. Vierteljahren ausgewiesen werden.

Baumaßnahmen an bestehenden Gebäuden können zur Verringerung der Anzahl der Wohnungen, Wohnräume bzw. der Wohn- oder Nutzfläche führen. Dadurch können in den Tabellen auch negative Werte stehen.

Ausgewählte Begriffe

Erhebungseinheit ist das Gebäude bzw. die Baumaßnahme an einem bestehenden Gebäude. Unter der **Errichtung neuer Gebäude** werden Neu- und Wiederaufbauten verstanden. Als Wiederaufbau gilt der Aufbau zerstörter oder abgerissener Gebäude ab Oberkante des noch vorhandenen Kellergeschosses. **Baumaßnahmen an bestehenden Gebäuden** sind bauliche Veränderungen an bereits existierenden Gebäuden durch Umbau-, Ausbau-, Erweiterungs- oder Wiederherstellungsmaßnahmen.

Als **Gebäude** gelten gemäß der Systematik der Bauwerke selbstständig benutzbare, überdachte Bauwerke, die auf Dauer errichtet sind, von Menschen betreten werden können und geeignet oder bestimmt sind, dem Schutz von Menschen, Tieren oder Sachen zu dienen. Dabei kommt es nicht auf die Umschließung durch Wände an; die Überdachung allein ist ausreichend. Gebäude im Sinne der Systematik sind auch selbstständig benutzbare unterirdische Bauwerke, wie z. B. unterirdische Krankenhäuser, Ladenzentren und Tiefgaragen.

Keine Gebäude und damit auch keine Erhebungseinheiten in der Bautätigkeitsstatistik sind behelfsmäßige Nichtwohnbauten und freistehende selbstständige Konstruktionen. Unterkünfte, wie z. B. Baracken, Gartenlauben, Behelfsheime u. dgl. werden, wenn sie nur für begrenzte Dauer errichtet und/oder von geringem Wohnwert sind, ebenfalls nicht erfasst; Gleiches gilt für Wohncontainer. Dagegen werden Ferien-, Sommer- und Wochenendhäuser, sofern sie als Gebäude gelten und eine Mindestgröße von 50 m² aufweisen, in die Erhebung einbezogen.

Ein Bauwerk gilt als **Fertigteilbau**, wenn überwiegend geschosshohe oder raumbreite tragende Fertigteile für Außen- oder Innenwände verwendet werden. Hierbei ist notwendig, dass der überwiegende Teil der tragenden Konstruktion (gemessen am Rauminhalt) aus Fertigteilen besteht. Für die Beurteilung „überwiegend“ sind die meist konventionell errichteten Fundamente oder Kellergeschosse mit zu berücksichtigen. Als **konventionelle Bauten** gelten Bauvorhaben, die nicht aus Fertigteilen im obigen Sinne zusammengefügt sind.

Wohngebäude sind Gebäude, die mindestens zur Hälfte (gemessen am Anteil der Wohnfläche an der Nutzfläche gemäß DIN 277) Wohnzwecken dienen. Zu den Wohngebäuden zählen auch Ferien-, Sommer- und Wochenendhäuser mit einer Mindestgröße von 50 m² Wohnfläche.

Wohngebäude mit Eigentumswohnungen sind Wohngebäude, die Wohneinheiten enthalten, an denen durch Eintragung im Wohnungsgrundbuch Sondereigentum nach den Vorschriften des Wohnungseigentumsgesetzes begründet ist oder werden soll. Entsprechend den Vorschriften des Wohnungseigentumsgesetzes besteht ein Wohngebäude entweder ausschließlich aus Eigentumswohnungen oder es befindet sich überhaupt keine Eigentumswohnung darin. Maßgebend ist die Absicht des Bauherrn zum Zeitpunkt der Baugenehmigung. Ein „Wohngebäude mit Eigentumswohnungen“ liegt auch dann vor, wenn der Bauherr beabsichtigt, einen Teil oder alle der im Grundbuch als Eigentumswohnungen nachzuweisenden Wohnungen zu vermieten.

Wohnheime sind Wohngebäude, die den Wohnbedürfnissen bestimmter Bevölkerungskreise (z. B. Studenten, Senioren) dienen und Gemeinschaftsräume besitzen. Die Bewohner von Wohnheimen führen einen eigenen Haushalt. Die Zuordnung eines Gebäudes zu den Wohnheimen oder zu den Anstaltsgebäuden (Nichtwohngebäuden) hängt von der primären Zweckbestimmung des Gebäudes ab. So zählen zu den Wohnheimen (Wohngebäuden) z. B. Studentenheime, Heime für Pflegepersonal, Alten- und Altenwohnheime, Schülerwohnheime und Behindertenheime, bei denen das Wohnen im Vordergrund steht. Dagegen gelten u. a. Altenpflege- und Krankenhäuser, Säuglings-, Erziehungs- und Müttergenesungsheime, Heime von Unterrichtsanstalten sowie Heime für die Eingliederung und Pflege Behinderter als Nichtwohngebäude.

Nichtwohngebäude sind Gebäude, die überwiegend (mindestens zu mehr als der Hälfte der Nutzfläche) Nichtwohnzwecken dienen. Zu den Nichtwohngebäuden zählen Anstaltsgebäude, Büro- und Verwaltungsgebäude, landwirtschaftliche Betriebsgebäude, nichtlandwirtschaftliche Betriebsgebäude (wie Fabrikgebäude, Handelsgebäude, Hotels u. dgl.) und sonstige Nichtwohngebäude (wie Schulgebäude, Kindertagesstätten, Sporthallen). Bei gemischter Nutzung (z. B. Rechtsanwalts- und Arztpraxen) ist nur die Zweckbestimmung anzugeben, die gemessen an der zurechenbaren Nutzfläche überwiegt (Schwerpunkt).

Haustyp des Wohngebäudes: Ein **Einzelhaus** ist ein einzelnes, freistehendes Wohngebäude. Es kann auch aus mehreren Gebäudeteilen bestehen. Ein Einzelhaus kann ein Ein-, Zwei- oder Mehrfamilienhaus sein. Ein **Doppelhaus** besteht aus zwei Wand an Wand gebauten Wohngebäuden, die durch massive und vom Keller bis zum Dach reichende Wände (Brandmauern) getrennt sind. Diese Gebäude können Ein-, Zwei- oder Mehrfamilienhäuser sein. Ein **gereihtes Haus** ist ein Wohngebäude, das mit mindestens zwei anderen Gebäuden aneinander gebaut ist, unabhängig davon, ob es sich dabei um Ein- oder Mehrfamilienhäuser handelt. Die Gebäude müssen nicht baugleich sein, sie können auch seitlich oder in der Höhe versetzt sein. Reiheneckhäuser zählen auch hierzu. Wohngebäude, die sich nicht in die vorgegebene Typisierung einordnen lassen, sind der Gruppe „**Sonstiger Haustyp**“ zuzurechnen (z. B. terrassenförmige Wohnhügel).

Überwiegend verwendeter Baustoff ist derjenige, der bei der Erstellung der tragenden Konstruktion des Gebäudes überwiegend Verwendung findet.

Bei der Angabe zur **verwendeten Energie** für die Heizung wird unterschieden in **primäre** und **sekundäre Energie**. Als **primäre Energie** gilt die bezogen auf den Energieanteil überwiegende Energiequelle, als **sekundäre Energie** die weitere, nachrangig eingesetzte Energiequelle. Bei mehr als zwei Energiequellen werden nur die beiden überwiegend genutzten Quellen entsprechend ihres Anteils (primär/sekundär) angegeben. Die Angabe zur sekundären Heizenergie ist nur erforderlich, wenn mindestens eine weitere Energie für die Beheizung eingesetzt wird. Für Gebäude, die aufgrund ihrer guten Wärmedämmung nicht über ein klassisches Heizsystem, sondern nur über Lüftungsanlagen verfügen (z. B. Passivhäuser oder Plus-Energie-Häuser), ist bei der primär verwendeten Heizenergie „**keine**“ angegeben.

Bei Beheizung durch eine **Wärmepumpe** ist die Art der hierzu überwiegend genutzten Wärmequelle anzugeben. Unterschieden werden die Wärmequellen **Erde (Geothermie)**, **Luft (Aerothermie)** und **Wasser (Hydrothermie)**, wobei die Thermiearten Aerothermie und Hydrothermie im Erhebungsbogen für Baugenehmigungen unter dem Oberbegriff **Umweltthermie** zusammengefasst werden. Wenn die Wärmepumpe überwiegend andere Wärmequellen nutzt (wie z. B. Abwärme oder Solarwärme), ist **Sonstige Energie** anzugeben. Sofern Tiefengeothermie über ein Fernwärmenetz genutzt wird, ist Fernwärme anzugeben. **Solarthermie** ist die durch Nutzung der Solarstrahlung technisch nutzbar gemachte Wärme für Warmwasser und ggf. auch Heizung. **Holz** umfasst auch z. B. Holzpellets. **Biogas/Biomethan** ist das Umwandlungsprodukt aus fester oder flüssiger Biomasse. **Gas** umfasst auch Erdgas mit Beimischungen von Biogas in Erdgasqualität (**Biomethan**). Ist die ausschließliche Nutzung von Biomethan oder anderem Biogas vorgesehen, ist die Position **Biogas/Biomethan** auszuwählen. Andere Formen der Energiegewinnung aus Biomasse sind unter die Position **Sonstige Biomasse** zu subsumieren. Der Kategorie **Sonstige Energie** sind alle verbleibenden Energiearten zuzuordnen (wie z. B. Flüssiggas, Koks/Kohle und Briketts).

Der **Rauminhalt** von Bauwerken ist das von den äußeren Begrenzungsflächen eines Gebäudes eingeschlossene Volumen (Bruttorauminhalt), d. h. das Produkt aus der überbauten Fläche und der anzusetzenden Höhe, inkl. des Rauminhalts der Konstruktion (DIN 277 Teil 1, in der jeweils gültigen Fassung).

Vollgeschoss sind Geschosse im Sinne der in den Landesbauordnungen festgelegten Definitionen (siehe § 20 Abs. 1 BauNVO). Kellergeschosse und Dachgeschosse gelten i. d. R. nicht als Vollgeschosse.

Als **Nutzfläche** in der Bautätigkeitsstatistik gilt entsprechend DIN 277 derjenige Teil der Netto-Grundfläche, welcher der Zweckbestimmung und Nutzung des Bauwerks dient, allerdings abzüglich der Wohnfläche. **Nicht** zur Nutzfläche gehören die technische Funktionsfläche (Fläche der Räume für betriebstechnische Anlagen) sowie die Verkehrsfläche (Flächen zur Verkehrserschließung und -sicherung, wie z. B. Flure, Hallen, Treppen, Aufzugschächte usw.).

Die **Wohnfläche** (zu berechnen nach der Wohnflächenverordnung (WoFIV vom 25. November 2003, in der jeweils aktuellen Fassung)) umfasst die Grundflächen der Räume, die ausschließlich zu dieser Wohnung gehören, also die Flächen von Wohn- und Schlafräumen, Küchen und Nebenräumen (z. B. Dielen, Abstellräume und Bäder) innerhalb der Wohnung. Die Wohnfläche eines Wohnheims umfasst die Grundflächen der Räume, die zur alleinigen und gemeinschaftlichen Nutzung durch die Bewohner bestimmt sind. Zur Wohnfläche gehören auch die Grundflächen von Wintergärten, Schwimmbädern und ähnlichen nach allen Seiten geschlossenen Räumen sowie von Balkonen, Loggien, Dachgärten und Terrassen, wenn sie ausschließlich zu der Wohnung oder dem Wohnheim gehören. **Nicht** zur Wohnfläche (und somit zur **Nutzfläche**) zählen die Grundflächen von Zuhörräumen (z. B. Kellerräumen, Abstellräumen außerhalb der Wohnung, Waschküchen, Bodenräumen, Trockenräumen, Garagen und Geschäftsräumen).

Unter einer **Wohnung** sind nach außen abgeschlossene, zu Wohnzwecken bestimmte, in der Regel zusammenliegende Räume zu verstehen, die die Führung eines eigenen Haushalts ermöglichen. Wohnungen haben einen eigenen Eingang unmittelbar vom Freien, von einem Treppenhaus oder einem Vorraum. Zur Wohnung können aber auch außerhalb des eigentlichen Wohnungsabschlusses liegende, zu Wohnzwecken ausgebaute Keller- oder Bodenräume (z. B. Mansarden) gehören.

Die **Zahl der Räume** umfasst alle Wohn-, Ess- und Schlafzimmer und andere separate Räume (z. B. bewohnbare Keller- und Bodenräume) von mindestens 6 m² Wohnfläche sowie abgeschlossene Küchen unabhängig von deren Größe. Bad, Toilette, Flur und Wirtschaftsräume werden grundsätzlich nicht mitgezählt. Ein Wohnzimmer mit einer Essecke, Schlaf- oder Kochnische ist als ein Raum zu zählen.

Veranschlagte Kosten des Bauwerks sind die Kosten des Bauwerks gemäß DIN 276 (in der jeweils gültigen Fassung) als Summe der Kostengruppen 300 und 400. Baukosten im Sinne der Bautätigkeitsstatistik sind somit die Kosten der Baukonstruktionen (einschl. Erdarbeiten und baukonstruktive Einbauten) sowie die Kosten der technischen Anlagen. Kosten für nicht fest verbundene Einbauten, die nicht Bestandteil des Bauwerks sind, wie Großrechenanlagen oder industrielle Produktionsanlagen, sind nicht einzubeziehen. Die Umsatzsteuer ist in den veranschlagten Kosten enthalten.

Abb. 1
Genehmigte Wohnungen in Bayern seit Januar 2008

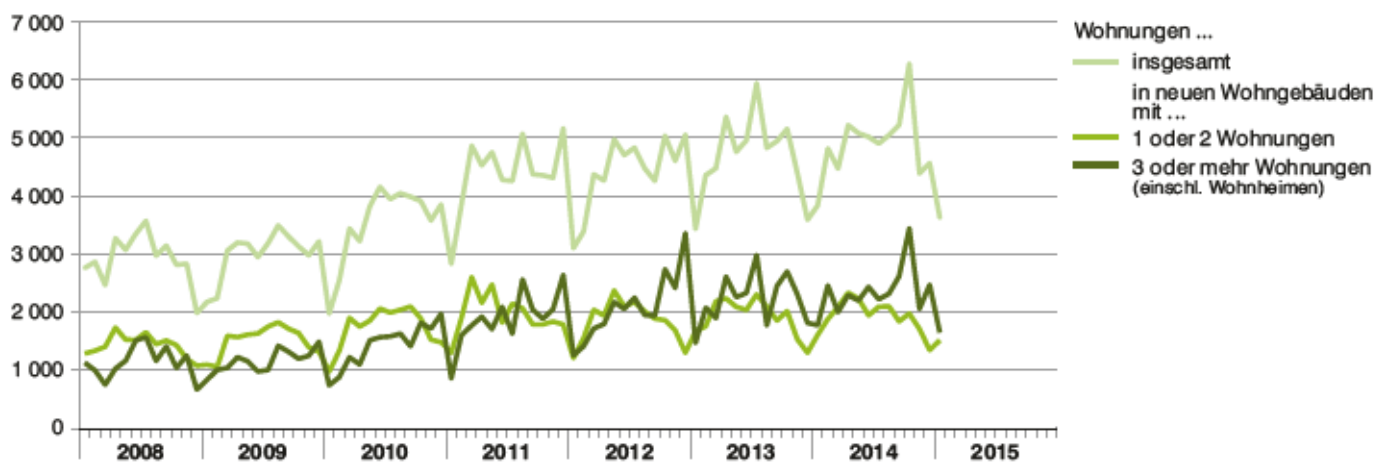


Abb. 2
Genehmigte Wohnungen in den Regierungsbezirken in Bayern im Januar 2015
Veränderung gegenüber dem Vergleichszeitraum des Vorjahres in Prozent

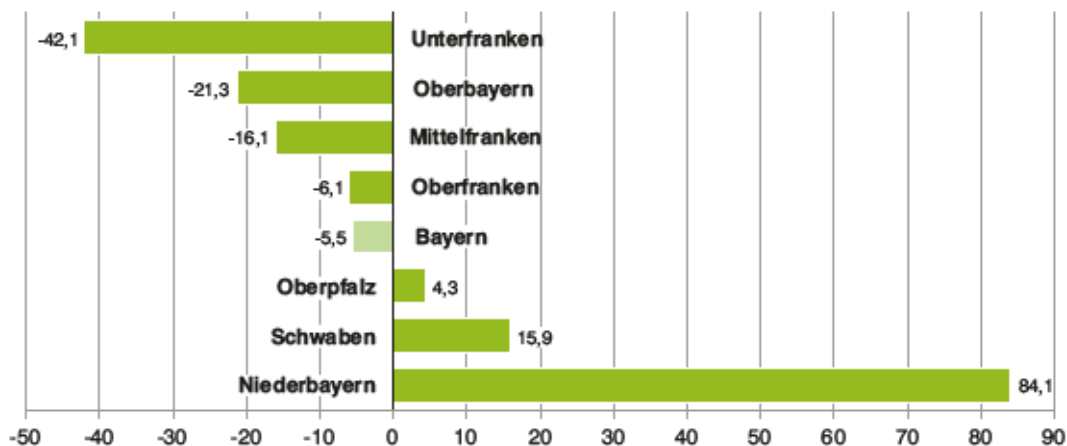


Abb. 3
Genehmigte neue Nichtwohngebäude in Bayern im Januar 2015
Veränderung gegenüber dem Vergleichszeitraum des Vorjahres in Prozent

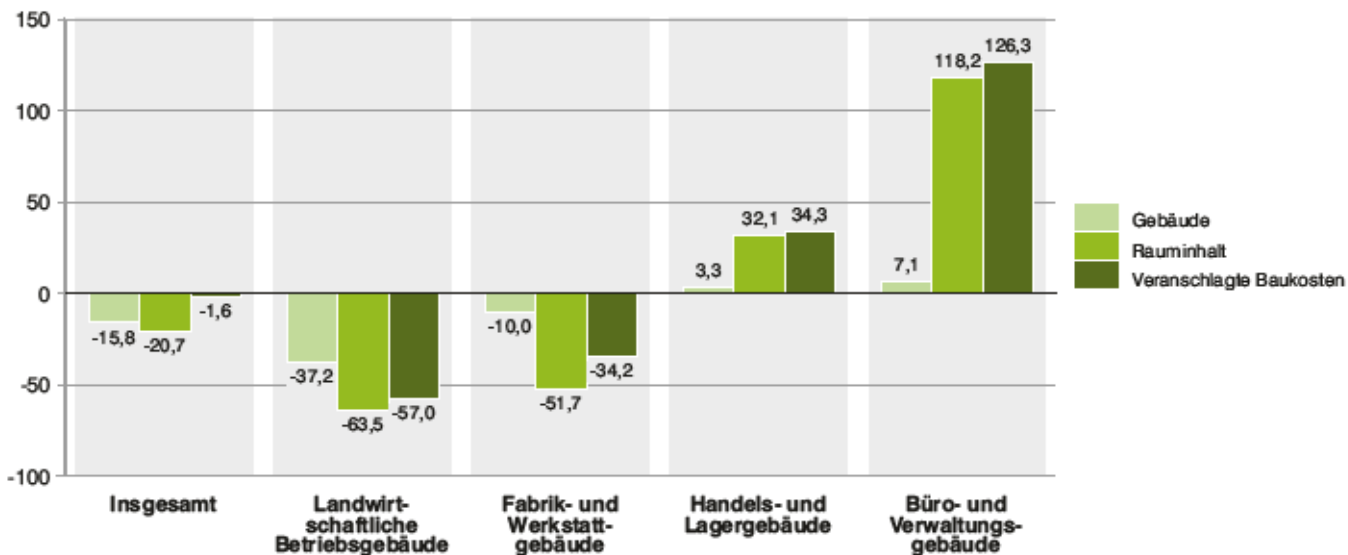


Abb. 4

Genehmigte Wohnungen in den kreisfreien Städten und Landkreisen in Bayern im Januar 2015

Veränderung gegenüber dem Vergleichszeitraum des Vorjahres in Prozent

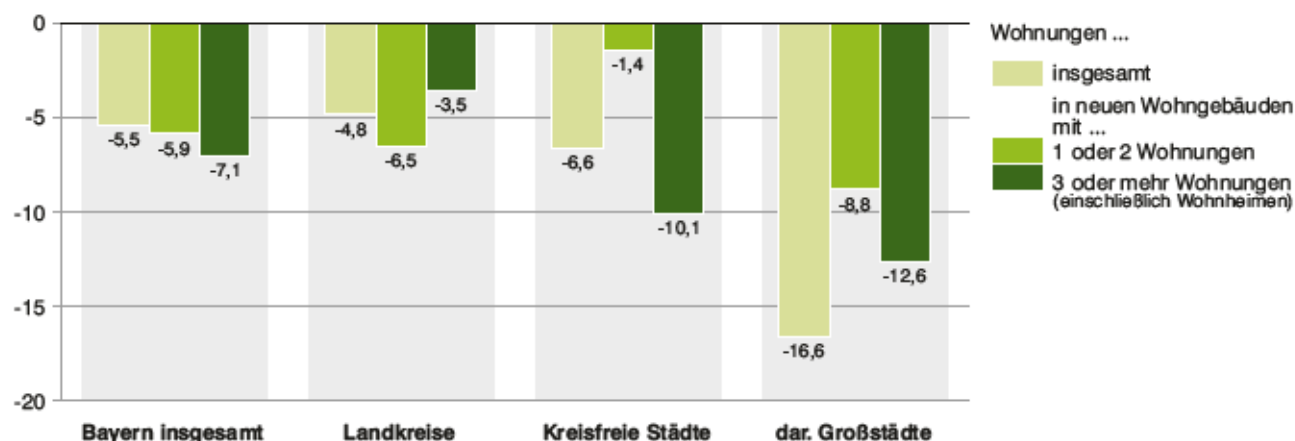


Abb. 5

Genehmigte Wohnungen in neuen Wohngebäuden je 10 000 Einwohner in Bayern im Januar 2015

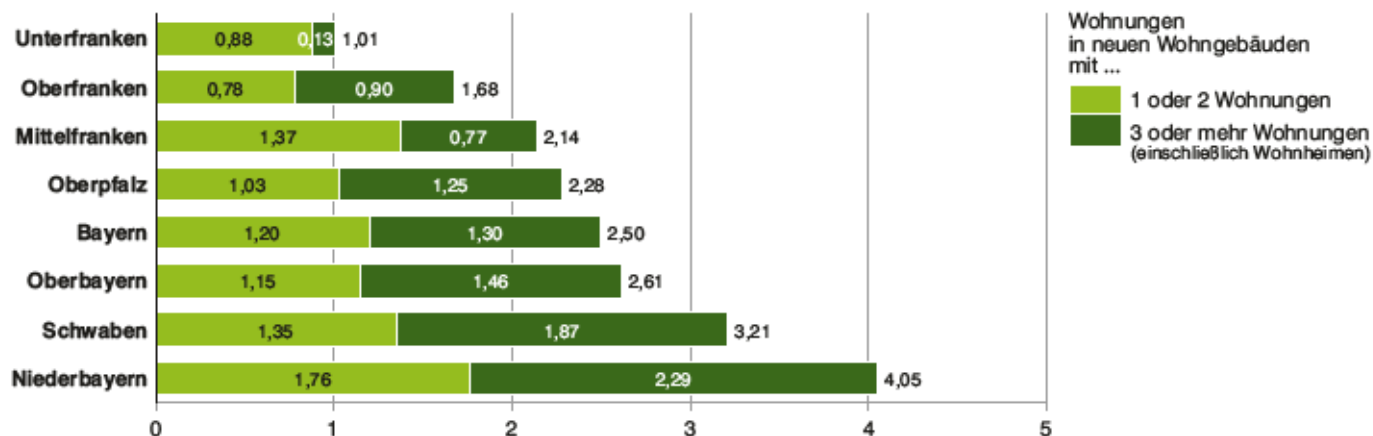
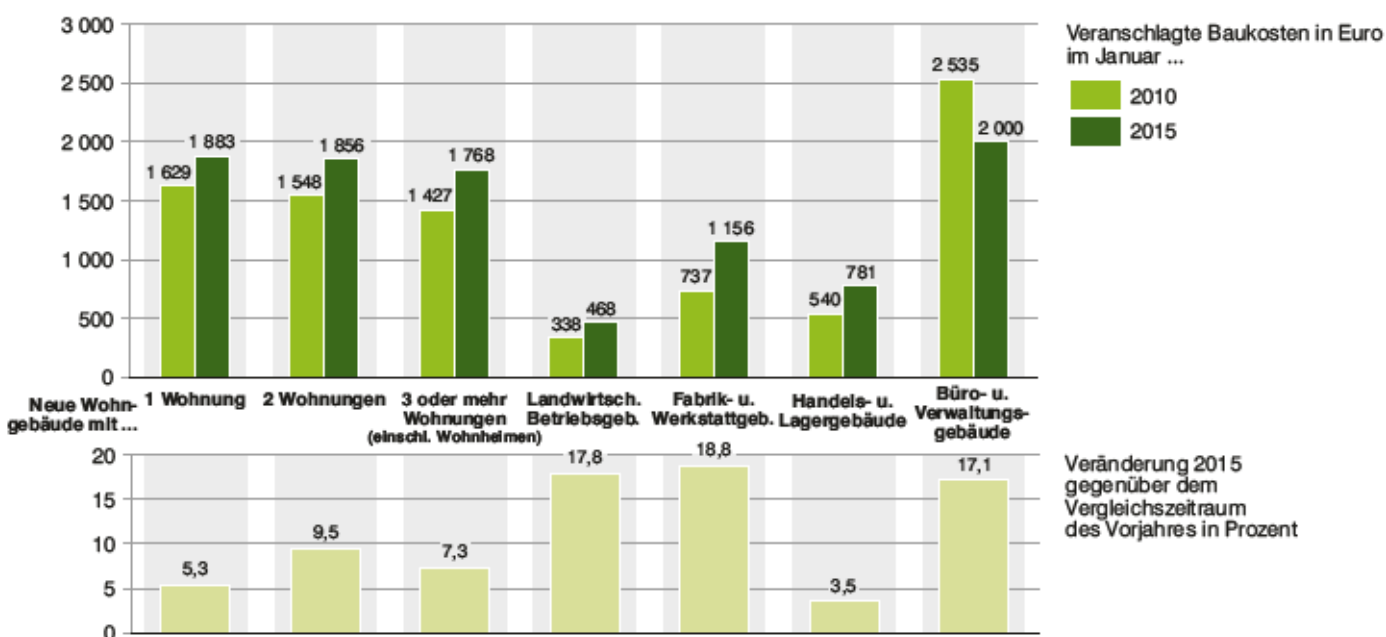


Abb. 6

Veranschlagte Baukosten je m² Wohn- bzw. Nutzfläche im Neubau in Bayern im Januar 2010 und 2015



1. Baugenehmigungen in Bayern seit 1980

Berichtszeitraum ²⁾	Errichtung neuer Gebäude								Wohnungen ins- gesamt ⁴⁾
	Wohnbau ¹⁾				Nichtwohnbau				
	Gebäude	Rauminhalt	Wohnungen	Veranschlagte Kosten der Bauwerke ³⁾	Gebäude	Rauminhalt	Nutzfläche	Veranschlagte Kosten der Bauwerke ³⁾	
	Anzahl	1 000 m³	Anzahl	1 000 €	Anzahl	1 000 m³	100 m²	1 000 €	
1980	42 586	50 413	73 417	8 827 827	11 360	42 724	72 524	3 799 500	78 718
1981	37 272	46 050	70 107	6 772 884	10 417	35 868	60 322	3 441 718	75 876
1982	31 503	40 525	64 146	6 405 406	10 028	36 050	61 071	3 855 039	70 241
1983	37 784	48 904	81 886	8 100 298	12 113	40 082	68 836	4 079 289	88 555
1984	31 008	39 885	68 817	6 792 378	9 556	34 241	55 451	3 381 131	74 460
1985	27 221	33 478	55 421	5 783 277	9 902	35 130	57 959	3 708 322	61 028
1986	27 710	31 981	49 556	5 553 623	9 981	39 286	64 529	4 276 282	54 466
1987	27 342	31 461	46 778	5 520 504	10 368	39 422	63 623	4 058 230	51 004
1988	29 932	34 521	51 349	6 154 538	11 163	41 147	67 438	4 637 392	56 256
1989	31 595	38 472	59 472	6 986 363	11 383	43 889	72 318	4 894 633	65 475
1990	35 952	46 716	76 581	8 763 791	12 004	45 546	74 233	5 376 050	86 316
1991	34 552	46 538	77 999	9 177 417	12 176	52 237	83 570	6 439 827	87 792
1992	39 058	55 413	95 884	11 693 365	11 953	47 214	78 490	6 510 591	107 204
1993	43 489	62 914	110 080	14 051 106	12 003	44 873	72 831	6 528 672	122 865
1994	44 728	65 642	115 754	15 328 241	11 517	46 375	76 397	7 026 881	127 598
1995	35 042	48 876	81 871	11 637 840	11 142	48 228	75 253	7 255 586	92 272
1996	35 931	45 740	69 308	10 962 664	10 663	41 931	65 730	5 585 679	78 654
1997	35 772	43 890	64 297	10 272 471	11 169	42 014	66 835	5 378 766	73 567
1998	40 148	47 558	68 745	10 980 529	12 192	49 462	78 080	5 919 860	78 359
1999	39 168	45 674	65 840	10 572 695	10 477	51 434	80 688	6 270 203	74 777
2000	33 124	38 461	55 372	8 983 497	10 187	46 184	75 709	5 753 671	63 163
2001	29 609	34 578	49 588	8 109 415	9 072	50 103	80 871	6 643 446	56 161
2002	30 040	33 948	47 256	8 079 298	8 308	44 977	69 385	6 152 051	53 225
2003	36 130	40 918	54 673	9 627 081	7 898	40 503	62 357	4 632 453	62 645
2004	31 255	35 901	50 189	8 518 789	7 803	36 761	56 717	4 293 700	57 721
2005	25 510	29 839	43 254	7 160 738	7 375	35 516	54 602	4 168 851	49 712
2006	27 896	32 427	46 188	7 820 357	8 561	42 457	66 278	4 915 995	53 057
2007	18 537	21 752	31 771	5 345 086	8 019	48 907	72 068	5 376 179	36 859
2008	17 203	21 138	30 728	5 353 426	8 564	50 763	74 163	5 395 346	35 053
2009	18 136	22 133	31 621	5 701 553	8 596	46 509	69 543	6 257 727	35 639
2010	20 980	25 299	37 962	6 811 771	9 733	49 407	70 914	5 519 497	42 416
2011	24 159	30 278	45 847	8 610 161	9 776	53 520	79 021	7 185 108	52 010
2012	22 814	29 550	47 041	8 581 795	8 708	50 282	72 706	6 824 902	52 930
2013	23 764	31 223	49 513	9 274 109	8 505	51 204	74 355	6 707 580	55 972
2014	23 943	31 755	51 315	9 807 293	7 978	48 468	69 125	6 591 050	58 783
2015									
2010 1. Vj.	4 187	5 052	7 037	1 327 115	1 964	9 440	13 667	1 215 101	7 949
2. Vj.	5 579	6 646	9 827	1 756 442	2 980	13 443	19 773	1 407 285	11 186
3. Vj.	6 123	7 236	10 728	1 924 055	2 572	14 265	19 037	1 376 314	11 962
4. Vj.	5 090	6 365	10 369	1 804 005	2 218	12 260	18 429	1 525 087	11 314
2011 1. Vj.	5 848	6 970	10 042	1 956 626	1 988	11 326	16 999	1 541 707	11 564
2. Vj.	6 493	8 017	12 146	2 234 976	2 728	14 025	20 917	1 842 182	13 539
3. Vj.	6 176	7 864	12 209	2 263 994	2 598	13 283	19 846	1 639 726	13 684
4. Vj.	5 641	7 428	11 969	2 154 077	2 463	14 880	21 232	2 163 030	13 767
2012 1. Vj.	4 892	6 092	9 171	1 774 758	1 851	10 813	15 569	1 340 770	10 844
2. Vj.	6 499	8 087	12 409	2 346 768	2 653	15 345	21 855	1 850 861	13 927
3. Vj.	6 213	7 977	12 188	2 273 004	2 284	12 169	18 017	1 772 333	13 548
4. Vj.	5 211	7 421	13 317	2 194 079	1 922	11 919	17 298	1 861 185	14 654
2013 1. Vj.	5 696	7 186	11 037	2 101 073	1 776	11 044	16 485	1 507 705	12 248
2. Vj.	6 466	8 567	13 476	2 502 523	2 498	11 869	17 695	1 533 228	14 997
3. Vj.	6 455	8 598	13 433	2 569 937	2 345	15 876	22 100	1 974 366	15 688
4. Vj.	5 147	6 930	11 631	2 113 024	1 886	12 382	18 017	1 687 187	13 108
2014 1. Vj.	5 694	7 503	11 789	2 270 982	1 920	12 907	17 278	1 604 818	13 107
2. Vj.	6 593	8 465	13 411	2 591 685	2 324	13 099	18 757	1 609 204	15 296
3. Vj.	6 262	8 344	13 170	2 602 802	2 024	12 134	17 744	1 838 474	15 193
4. Vj.	5 394	7 462	12 969	2 347 515	1 710	10 347	15 310	1 545 239	15 205
2015 1. Vj.									
2. Vj.									
3. Vj.									
4. Vj.									

¹⁾ Einschl. Wohnheime. - ²⁾ Ab Berichtsjahr 2012 werden die "Sonstigen Wohneinheiten" als Wohnungen erfasst. - ³⁾ Im Vergleich zu früheren Veröffentlichungen feststellbare Abweichungen im Ergebnisausschnitt resultieren aus einer nachträglichen maschinellen Umsetzung der gemeldeten DM-Beträge in Euro-Werte in den Einzeldatensätzen. - ⁴⁾ In Wohn- und Nichtwohngebäuden einschl. Baumaßnahmen an bestehenden Gebäuden.

2. Baugenehmigungen in Bayern seit 2011 nach Monaten

Berichtszeitraum ²⁾	Errichtung neuer Gebäude								Wohnungen ins- gesamt ⁴⁾
	Wohnbau ¹⁾				Nichtwohnbau				
	Gebäude	Rauminhalt	Wohnungen	Veranschlagte Kosten der Bauwerke ³⁾	Gebäude	Rauminhalt	Nutzfläche	Veranschlagte Kosten der Bauwerke ³⁾	
	Anzahl	1 000 m³	Anzahl	1 000 €	Anzahl	1 000 m³	100 m²	1 000 €	
2011 Januar	1 314	1 558	2 152	447 505	476	2 421	3 669	290 954	2 826
Februar	1 927	2 364	3 494	677 382	634	4 260	6 147	591 976	3 846
März	2 607	3 048	4 364	831 793	878	4 644	7 183	658 777	4 860
April	2 203	2 743	4 072	763 626	869	4 593	6 664	636 846	4 521
Mai	2 441	2 863	4 173	789 605	1 027	4 969	7 587	620 696	4 746
Juni	1 849	2 411	3 901	681 721	832	4 462	6 667	583 740	4 272
Juli	2 186	2 703	3 767	753 990	844	3 798	6 325	448 920	4 252
August	2 139	2 718	4 620	787 661	920	4 694	6 520	567 062	5 066
September ..	1 851	2 443	3 823	722 361	834	4 792	7 001	623 744	4 367
Oktober	1 832	2 347	3 666	672 284	930	4 100	6 177	556 559	4 349
November ...	1 901	2 402	3 882	726 746	842	4 979	6 937	656 992	4 307
Dezember ...	1 908	2 679	4 421	755 047	692	5 805	8 120	948 063	5 159
2012 Januar	1 241	1 503	2 461	455 593	460	2 888	3 813	407 838	3 095
Februar	1 599	2 032	2 959	582 323	589	4 068	5 934	520 016	3 383
März	2 052	2 557	3 751	736 842	802	3 857	5 822	414 071	4 366
April	1 973	2 446	3 727	706 027	788	3 888	5 704	499 503	4 259
Mai	2 384	2 973	4 535	870 192	959	5 046	7 305	635 718	4 969
Juni	2 142	2 667	4 147	770 499	906	6 411	8 846	715 635	4 698
Juli	2 242	2 887	4 413	817 895	848	4 377	6 496	684 758	4 824
August	2 025	2 606	3 956	750 459	744	4 015	5 929	579 961	4 469
September ..	1 946	2 484	3 818	704 410	692	3 776	5 591	507 590	4 254
Oktober	1 930	2 619	4 591	771 261	743	4 682	6 673	716 039	5 030
November ...	1 795	2 450	4 096	717 369	625	3 774	5 605	626 966	4 598
Dezember ...	1 486	2 361	4 650	710 182	554	3 463	5 020	518 180	5 046
2013 Januar	1 701	2 139	3 135	623 190	492	4 634	6 831	537 802	3 426
Februar	1 800	2 286	3 825	670 392	566	2 679	4 352	412 166	4 352
März	2 195	2 760	4 077	807 491	718	3 731	5 303	557 737	4 470
April	2 259	3 022	4 838	872 130	829	4 070	5 965	572 256	5 356
Mai	2 123	2 733	4 339	784 790	820	3 614	5 530	432 021	4 754
Juni	2 084	2 854	4 361	858 308	849	4 186	6 202	529 955	4 950
Juli	2 392	3 331	5 277	974 516	877	6 282	8 327	663 815	5 933
August	2 097	2 594	3 858	774 059	783	4 586	6 977	642 404	4 820
September ..	1 966	2 673	4 298	826 574	685	5 011	6 824	669 839	4 936
Oktober	2 121	2 843	4 705	869 441	750	4 928	6 869	749 984	5 148
November ...	1 665	2 263	3 832	694 857	611	3 533	5 588	427 835	4 391
Dezember ...	1 361	1 834	3 109	551 601	525	3 922	5 560	509 368	3 584
2014 Januar	1 668	2 190	3 376	653 333	565	3 392	4 745	432 817	3 830
Februar	1 931	2 649	4 332	813 269	634	4 089	5 894	647 992	4 812
März	2 095	2 663	4 081	804 321	721	5 427	6 640	522 109	4 465
April	2 323	2 964	4 618	896 508	854	4 127	7 008	577 610	5 212
Mai	2 247	2 860	4 424	886 292	747	3 951	5 606	512 693	5 074
Juni	2 023	2 641	4 369	808 736	723	5 021	6 143	518 901	5 010
Juli	2 188	2 817	4 306	869 504	705	4 337	6 441	648 402	4 896
August	2 160	2 845	4 407	883 452	653	3 864	5 538	572 002	5 038
September ..	1 914	2 683	4 451	850 015	666	3 933	5 758	618 070	5 214
Oktober	2 123	3 028	5 408	956 835	688	3 794	5 601	567 358	6 270
November ...	1 774	2 255	3 758	707 078	520	3 350	4 900	405 243	4 381
Dezember ...	1 497	2 182	3 809	684 891	502	3 204	4 807	573 088	4 559
2015 Januar	1 548	1 977	3 157	631 037	476	2 689	3 834	425 699	3 621
Februar									
März									
April									
Mai									
Juni									
Juli									
August									
September ..									
Oktober									
November ...									
Dezember ...									

¹⁾ Einschl. Wohnheime. - ²⁾ Ab Berichtsjahr 2012 werden die "Sonstigen Wohneinheiten" als Wohnungen erfasst. - ³⁾ Im Vergleich zu früheren Veröffentlichungen feststellbare Abweichungen im Ergebnisausweis resultieren aus einer nachträglichen maschinellen Umsetzung der gemeldeten DM-Beträge in Euro-Werte in den Einzeldatensätzen. - ⁴⁾ In Wohn- und Nichtwohngebäuden einschl. Baumaßnahmen an bestehenden Gebäuden.

3. Baugenehmigungen für Wohn- und Nichtwohngebäude

Lfd. Nr.	Gebäudeart Bauherr	Errichtung neuer				
		Gebäude	Rauminhalt	Nutzfläche	Wohnungen	
					insgesamt	Wohnfläche
					Anzahl	100 m²
Wohnbau						
1	Wohngebäude mit 1 Wohnung	1 275	1 213	678	1 275	2 012
2	Wohngebäude mit 2 Wohnungen	118	148	77	238	250
3	Wohngebäude mit 3 oder mehr Wohnungen	150	560	173	1 351	1 057
4	Wohnheime	5	56	14	295	107
5	Wohngebäude insgesamt	1 548	1 977	941	3 157	3 426
6	darunter mit Eigentumswohnungen	103	420	133	1 007	790
7	im Freistellungs- bzw. Zustimmungsverfahren ²⁾	494	560	305	749	935
Von den Wohngebäuden entfielen auf:						
8	Öffentliche Bauherren	1	1	-	1	2
9	Unternehmen	326	620	217	1 362	1 179
10	davon Wohnungsunternehmen	291	549	186	1 223	1 044
11	Immobilienfonds	2	8	6	14	13
12	sonstige Unternehmen	33	63	25	125	122
13	Private Haushalte	1 217	1 324	716	1 605	2 191
14	Organisationen ohne Erwerbszweck	4	32	7	189	55
Nichtwohnbau						
15	Anstaltsgebäude	4	92	141	1	1
16	Büro- und Verwaltungsgebäude	30	216	371	5	6
17	Landwirtschaftliche Betriebsgebäude	125	354	533	5	4
18	Nichtlandwirtschaftliche Betriebsgebäude	291	1 914	2 600	28	27
19	darunter Fabrik- und Werkstattgebäude	54	395	518	6	8
20	Handels- und Lagergebäude	155	1 306	1 606	22	19
21	Hotels und Gaststätten	3	18	49	-	-
22	Sonstige Nichtwohngebäude	26	113	190	1	1
23	Nichtwohngebäude insgesamt	476	2 689	3 834	40	39
24	darunter im Freistellungs- bzw. Zustimmungsverfahren ²⁾	55	244	341	8	10
Von den Nichtwohngebäuden entfielen auf:						
25	Öffentliche Bauherren	20	105	153	-	-
26	Unternehmen	327	2 313	3 201	15	16
27	davon Land- und Forstwirtschaft, Tierhaltung, Fischerei	125	355	532	2	2
28	Produzierendes Gewerbe	83	735	917	2	2
29	Handel, Kreditinstitute und Versicherungsgewerbe, Dienstleistungen, Verkehr und Nachrichtenübermittlung, Wohnungsunternehmen und Immobilienfonds	119	1 223	1 752	11	12
30	Private Haushalte	117	181	322	25	23
31	Organisationen ohne Erwerbszweck	12	91	159	-	-

¹⁾ Einschl. Küchen. - ²⁾ Genehmigungsfreistellung nach Artikel 58 bzw. bauaufsichtliche Zustimmung nach Artikel 73 der Bayerischen Bauordnung (BayBO).

in Bayern im Januar 2015 nach Gebäudearten und Bauherren

Gebäude		Alle Baumaßnahmen						Lfd. Nr.
Wohnräume ¹⁾	Veranschlagte Kosten der Bauwerke	Gebäude/ Baumaßnahmen	Nutzfläche	Wohnungen		Wohnräume ¹⁾	Veranschlagte Kosten der Bauwerke	
				insgesamt	Wohnfläche			
Anzahl	1 000 €	Anzahl	100 m²	Anzahl	100 m²	Anzahl	1 000 €	

Wohnbau

7 499	378 806	X	X	X	X	X	X	1
960	46 411	X	X	X	X	X	X	2
4 297	185 892	X	X	X	X	X	X	3
395	19 928	7	6	311	111	355	22 638	4
13 151	631 037	2 203	827	3 564	3 879	14 700	716 913	5
3 207	139 426	165	118	1 074	848	3 373	150 321	6
3 670	164 414	538	303	765	956	3 738	168 782	7
6	320	3	- 1	2	2	13	522	8
4 661	204 179	401	165	1 462	1 261	4 924	223 762	9
4 163	183 833	341	165	1 268	1 083	4 205	195 018	10
44	2 049	2	6	14	13	44	2 049	11
454	18 297	58	- 6	180	165	675	26 695	12
8 281	413 273	1 790	669	1 872	2 549	9 491	478 141	13
203	13 265	9	- 6	228	67	272	14 488	14

Nichtwohnbau

2	40 854	13	146	1	1	2	46 274	15
21	74 198	65	428	- 3	- 5	- 31	96 851	16
15	24 938	173	578	15	15	50	30 826	17
92	236 828	450	2 795	44	42	134	288 166	18
23	59 861	99	585	11	15	45	72 923	19
69	125 507	221	1 681	31	24	86	146 146	20
-	6 791	24	60	-	0	- 3	9 919	21
3	48 881	70	245	-	- 3	- 10	79 347	22
133	425 699	771	4 191	57	50	145	541 464	23
35	41 871	64	352	5	8	20	44 015	24
-	48 384	54	239	- 4	- 7	- 27	88 813	25
51	310 189	493	3 414	22	22	71	367 139	26
4	24 175	173	581	6	7	19	28 600	27
7	105 788	120	993	2	3	12	117 381	28
40	180 226	200	1 840	14	11	40	221 158	29
82	30 648	195	372	42	39	117	44 175	30
-	36 478	29	166	- 3	- 3	- 16	41 337	31

4. Baugenehmigungen für Wohn- und Nichtwohngebäude

Schl.- Nr.	Gebiet	Errichtung neuer Wohngebäude							
		insgesamt ¹⁾					darunter mit 1 oder 2 Wohnungen		
		Gebäude	Raum- inhalt	Woh- nungen	Wohn- fläche	Veran- schlagte Kosten	Gebäude	Raum- inhalt	Wohn- flächen
		Anzahl	1 000 m³	Anzahl	100 m²	1 000 €	Anzahl	1 000 m³	100 m²

Zusammenstellung nach Regierungsbezirken

1	Oberbayern	532	705	1 172	1 265	247 334	469	460	515	767
2	Niederbayern	207	300	483	506	88 830	190	208	210	332
3	Oberpfalz	123	161	246	274	44 163	105	99	111	162
4	Oberfranken	82	96	177	167	30 293	77	74	82	122
5	Mittelfranken	236	251	366	439	75 851	219	188	235	329
6	Unterfranken	109	112	131	195	35 664	106	104	114	180
7	Schwaben	259	352	582	581	110 902	227	230	244	371
	Bayern	1 548	1 977	3 157	3 426	631 037	1 393	1 361	1 511	2 262
	Kreisfreie Städte	260	461	1 069	878	177 810	202	177	211	314
	darunter Großstädte ³⁾	187	338	845	671	137 874	138	111	145	202
	Landkreise	1 288	1 516	2 088	2 548	453 227	1 191	1 185	1 300	1 948

Regierungsbezirk Oberbayern

Kreisfreie Städte

161	Ingolstadt	36	28	39	53	.	35	26	35	50
162	München	97	187	481	396	88 989	72	60	77	108
163	Rosenheim	2	2	2	4	.	2	2	2	4
	Zusammen	135	217	522	453	97 589	109	88	114	161

Landkreise

171	Altötting	18	18	21	28	4 935	17	16	17	25
172	Berchtesgadener Land	-	-	-	-	-	-	-	-	-
173	Bad Tölz-Wolfratshausen	26	21	27	38	6 039	26	21	27	38
174	Dachau	23	26	24	40	8 550	23	26	24	40
175	Ebersberg	17	19	25	30	6 477	16	15	17	24
176	Eichstätt	29	30	40	51	10 029	26	25	27	41
177	Erding	26	28	36	45	7 842	24	24	26	37
178	Freising	29	31	37	52	9 969	28	29	31	49
179	Fürstenfeldbruck	12	12	13	19	3 674	12	12	13	19
180	Garmisch-Partenkirchen	4	5	8	7	1 641	3	3	5	5
181	Landsberg am Lech	20	18	22	31	5 730	20	18	22	31
182	Miesbach	5	4	5	7	1 394	5	4	5	7
183	Mühldorf a. Inn	30	34	44	58	10 002	29	32	38	53
184	München	48	98	159	159	26 650	33	34	35	56
185	Neuburg-Schrobenhausen	14	15	15	26	4 558	14	15	15	26
186	Pfaffenhofen a.d. Ilm	19	27	30	44	8 233	17	23	21	36
187	Rosenheim	30	43	79	86	14 224	22	22	25	37
188	Starnberg	19	23	23	38	8 148	19	23	23	38
189	Traunstein	19	23	26	35	7 884	18	21	20	30
190	Weilheim-Schongau	9	12	16	20	3 766	8	9	10	15
	Zusammen	397	488	650	812	149 745	360	372	401	606
1	Oberbayern	532	705	1 172	1 265	247 334	469	460	515	767

¹⁾ Einschl. Wohnheime. - ²⁾ Genehmigungsfreistellung nach Artikel 58 bzw. bauaufsichtliche Zustimmung nach Artikel 73 der Bayerischen Bauordnung (BayBO). - ³⁾ München.

in Bayern im Januar 2015 nach Kreisen

noch: Errichtung neuer Wohngebäude		Errichtung neuer Nichtwohngebäude					Alle Baumaßnahmen						Schl.- Nr.
darunter mit Eigentumswohnungen		Gebäude	Raum- inhalt	Nutz- fläche	Woh- nungen	Veran- schlagte Kosten	Gebäude/ Baumaß- nahmen	Nutz- fläche	Woh- nungen	darunter im Frei- stellungs- bzw. Zu- stimmungs- verfahren ²⁾	Wohn- fläche	Veran- schlagte Kosten	
Gebäude	Woh- nungen												
Anzahl		1 000 m³	100 m²	Anzahl	1 000 €	Anzahl	100 m²	Anzahl		100 m²	1 000 €		

Zusammenstellung nach Regierungsbezirken

50	538	129	635	910	14	119 521	912	1 266	1 316	350	1 404	420 263	1
4	73	73	335	454	2	47 932	390	624	567	81	582	156 462	2
16	129	71	557	703	-	57 286	254	824	266	32	302	114 668	3
2	13	31	141	237	3	43 899	203	295	199	16	202	91 551	4
13	110	47	226	401	4	36 370	431	581	417	111	510	147 082	5
1	7	50	164	262	4	23 582	270	347	169	29	248	79 436	6
17	137	75	630	867	13	97 109	514	1 082	687	151	681	248 915	7
103	1 007	476	2 689	3 834	40	425 699	2 974	5 018	3 621	770	3 930	1 258 377	
38	505	72	903	1 372	12	208 475	605	1 521	1 244	76	1 032	461 550	
34	457	55	649	1 036	9	137 681	431	1 152	921	27	758	332 767	
65	502	404	1 787	2 463	28	217 224	2 369	3 497	2 377	694	2 898	796 827	

Regierungsbezirk Oberbayern

1	4	1	7	8	-	.	44	31	42	5	55	9 612	161
18	314	21	174	314	1	69 588	184	330	506	-	432	182 297	162
-	-	-	-	-	-	-	6	- 6	37	-	12	1 088	163
19	318	22	181	322	1	.	234	354	585	5	500	192 997	
1	4	9	122	109	-	7 859	31	123	22	11	30	13 358	171
-	-	3	4	8	-	337	11	9	-	-	1	777	172
-	-	7	19	29	-	1 042	47	47	32	9	45	9 111	173
-	-	5	19	26	1	3 902	36	44	28	15	47	12 947	174
1	8	4	30	36	1	1 868	29	46	31	10	36	9 167	175
3	13	2	9	12	-	.	35	25	45	15	57	12 088	176
1	5	7	29	45	-	5 838	35	62	36	15	45	13 891	177
1	6	6	29	43	2	5 538	42	69	44	4	58	17 045	178
-	-	1	0	1	-	.	27	18	23	5	28	13 569	179
-	-	2	4	5	3	.	9	10	11	-	11	3 251	180
-	-	5	10	18	3	2 019	33	31	29	15	36	8 220	181
-	-	3	13	21	-	1 706	16	25	7	-	9	3 984	182
1	6	6	15	22	-	1 016	40	45	45	35	60	11 605	183
14	120	7	11	23	-	1 476	75	93	166	131	169	30 555	184
-	-	5	19	22	-	784	21	28	15	9	26	5 516	185
1	3	6	42	48	-	3 051	30	69	34	8	45	12 287	186
7	49	8	22	26	2	3 363	47	37	86	52	93	18 641	187
-	-	1	1	1	-	.	26	15	23	2	38	8 573	188
-	-	11	31	51	1	5 101	57	67	36	1	48	15 126	189
1	6	9	24	41	-	2 676	31	52	18	8	23	7 555	190
31	220	107	454	587	13	.	678	912	731	345	904	227 266	
50	538	129	635	910	14	119 521	912	1 266	1 316	350	1 404	420 263	1

Nürnberg, Augsburg, Regensburg, Ingolstadt, Würzburg, Fürth, Erlangen.

Noch: 4. Baugenehmigungen für Wohn- und Nichtwohngebäude

Schl.- Nr.	Gebiet	Errichtung neuer Wohngebäude								
		insgesamt ¹⁾					darunter mit 1 oder 2 Wohnungen			
		Gebäude	Raum- inhalt	Wohn- nungen	Wohn- fläche	Veran- schlagte Kosten	Gebäude	Raum- inhalt	Wohn- nungen	Wohn- fläche
		Anzahl	1 000 m³	Anzahl	100 m²	1 000 €	Anzahl	1 000 m³	Anzahl	100 m²

Regierungsbezirk Niederbayern

Kreisfreie Städte

261	Landshut	14	43	78	70	13 992	9	10	11	17
262	Passau	11	13	11	24	4 229	11	13	11	24
263	Straubing	8	10	8	15	3 217	8	10	8	15
	Zusammen	33	67	97	108	21 438	28	34	30	55

Landkreise

271	Deggendorf	11	20	76	33	5 693	10	12	13	18
272	Freyung-Grafenau	8	7	8	11	2 051	8	7	8	11
273	Kelheim	34	57	115	110	16 479	31	32	35	53
274	Landshut	14	18	25	31	4 546	12	14	12	21
275	Passau	26	29	36	48	7 326	23	25	25	40
276	Regen	12	14	16	23	3 852	11	12	13	20
277	Rottal-Inn	30	35	37	59	9 645	29	33	33	55
278	Straubing-Bogen	21	20	23	32	6 201	21	20	23	32
279	Dingolfing-Landau	18	33	50	52	9 599	17	19	18	26
	Zusammen	174	234	386	398	65 392	162	174	180	277
2	Niederbayern	207	300	483	506	86 830	190	208	210	332

Regierungsbezirk Oberpfalz

Kreisfreie Städte

361	Amberg	7	6	7	11	2 122	7	6	7	11
362	Regensburg	9	12	27	25	2 891	6	3	7	6
363	Weiden i.d.OPf.	9	13	15	20	3 699	8	7	8	14
	Zusammen	25	31	49	56	8 712	21	16	22	30

Landkreise

371	Amberg-Weizbach	17	18	17	27	4 795	17	18	17	27
372	Cham	15	18	29	30	5 009	14	11	14	19
373	Neumarkt i.d.OPf.	24	44	68	72	11 916	19	21	21	30
374	Neustadt a.d. Waldnaab	4	4	4	6	1 008	4	4	4	6
375	Regensburg	22	24	34	41	6 523	20	19	22	31
376	Schwandorf	16	23	45	43	6 200	10	11	11	19
377	Tirschenreuth	-	-	-	-	-	-	-	-	-
	Zusammen	98	130	197	218	35 451	84	83	89	132
3	Oberpfalz	123	161	246	274	44 163	105	99	111	162

¹⁾ Einschl. Wohnheime. - ²⁾ Genehmigungsfreistellung nach Artikel 58 bzw. bauaufsichtliche Zustimmung nach Artikel 73 der Bayerischen Bauordnung (BayBO).

in Bayern im Januar 2015 nach Kreisen

noch: Errichtung neuer Wohngebäude		Errichtung neuer Nichtwohngebäude					Alle Baumaßnahmen						Schl.- Nr.
darunter mit Eigentumswohnungen		Gebäude	Raum- inhalt	Nutz- fläche	Wohn- nungen	Veran- schlagte Kosten	Gebäude/ Baumaß- nahmen	Nutz- fläche	Wohn- nungen	darunter im Frei- stellungs- bzw. Zu- stimmungs- verfahren ²⁾	Wohn- fläche	Veran- schlagte Kosten	
Gebäude	Wohn- nungen												
Anzahl		1 000 m³	100 m²	Anzahl	1 000 €	Anzahl	100 m²	Anzahl		100 m²	1 000 €		

Regierungsbezirk Niederbayern

3	41	3	19	32	-	.	19	40	80	32	73	25 562	261
-	-	1	3	5	1	.	17	- 2	31	1	41	5 642	262
-	-	1	0	1	-	.	16	0	21	3	26	4 298	263
3	41	5	22	37	1	12 151	52	39	132	36	139	35 502	
-	-	6	102	124	-	16 917	24	136	76	- 1	33	23 202	271
-	-	4	19	27	-	1 421	20	32	15	3	19	4 507	272
-	-	4	7	10	-	.	49	36	123	5	117	18 410	273
-	-	8	34	48	1	4 586	23	60	26	3	32	9 248	274
-	-	14	67	81	-	3 778	60	124	46	15	59	16 175	275
-	-	1	1	4	-	.	19	25	18	2	26	10 511	276
-	-	17	27	44	-	2 686	75	64	48	4	69	14 716	277
-	-	9	16	28	-	1 049	42	42	33	6	37	9 852	278
1	32	5	41	51	-	4 644	26	65	50	8	52	14 339	279
1	32	68	313	417	1	35 781	338	585	435	45	443	120 960	
4	73	73	335	454	2	47 932	390	624	567	81	582	156 462	2

Regierungsbezirk Oberpfalz

-	-	-	-	-	-	-	8	8	7	3	11	2 872	361
1	14	9	132	174	-	15 069	25	176	28	-	26	18 821	362
1	7	-	-	-	-	-	10	7	15	1	21	3 796	363
2	21	9	132	174	-	15 069	43	191	50	4	58	25 489	
-	-	5	304	320	-	23 603	30	338	21	5	33	29 561	371
1	15	22	42	68	-	3 600	58	89	34	2	39	10 555	372
5	47	10	29	58	-	10 396	41	75	76	1	79	24 516	373
-	-	13	21	36	-	2 287	25	42	4	3	6	.	374
2	12	7	20	32	-	1 513	32	40	36	8	44	8 715	375
6	34	4	9	14	-	.	24	47	45	9	43	9 322	376
-	-	1	1	1	-	.	1	1	-	-	-	.	377
14	108	62	426	529	-	42 217	211	633	216	28	244	89 179	
16	129	71	557	703	-	57 286	254	824	266	32	302	114 668	3

Noch: 4. Baugenehmigungen für Wohn- und Nichtwohngebäude

Schl.-Nr.	Gebiet	Errichtung neuer Wohngebäude							
		insgesamt ¹⁾					darunter mit 1 oder 2 Wohnungen		
		Gebäude	Raum-inhalt	Wohn-nungen	Wohn-fläche	Veran-schlagte Kosten	Gebäude	Raum-inhalt	Wohn-nungen
		Anzahl	1 000 m³	Anzahl	100 m²	1 000 €	Anzahl	1 000 m³	Anzahl

Regierungsbezirk Oberfranken

Kreisfreie Städte

461	Bamberg	2	2	2	3	.	2	2	2	3
462	Bayreuth	2	1	2	2	.	2	1	2	2
463	Coburg	4	13	34	25	5 192	3	3	3	5
464	Hof	1	5	48	10	.	-	-	-	-
	Zusammen	9	21	86	40	7 806	7	5	7	10

Landkreise

471	Bamberg	19	18	22	30	5 337	18	16	19	27
472	Bayreuth	10	11	15	19	.	9	9	11	15
473	Coburg	4	3	4	6	1 091	4	3	4	6
474	Forchheim	23	25	32	42	7 811	22	22	23	34
475	Hof	2	2	2	5	.	2	2	2	5
476	Kronach	2	1	2	2	.	2	1	2	2
477	Kulmbach	2	2	2	4	.	2	2	2	4
478	Lichtenfels	9	9	10	14	2 264	9	9	10	14
479	Wunsiedel i. Fichtelgebirge	2	3	2	4	.	2	3	2	4
	Zusammen	73	75	91	126	22 487	70	68	75	111
4	Oberfranken	82	96	177	167	30 293	77	74	82	122

Regierungsbezirk Mittelfranken

Kreisfreie Städte

561	Ansbach	3	3	3	5	.	3	3	3	5
562	Erlangen	1	2	7	4	.	-	-	-	-
563	Fürth	-	-	-	-	-	-	-	-	-
564	Nürnberg	32	60	115	109	18 169	21	17	21	31
565	Schwabach	1	3	5	5	.	-	-	-	-
	Zusammen	37	68	130	123	20 858	24	20	24	35

Landkreise

571	Ansbach	11	12	13	19	3 605	11	12	13	19
572	Erlangen-Höchstädt	24	28	35	47	7 997	22	22	25	37
573	Fürth	24	26	33	46	7 955	23	20	23	37
574	Nürnberger Land	80	64	82	110	18 422	80	64	82	110
575	Neustadt a.d. Aisch-Bad Windsheim	21	16	23	28	5 545	21	16	23	28
576	Roth	21	21	25	38	6 386	20	19	20	33
577	Weißenburg-Gunzenhausen	18	16	25	29	5 083	18	16	25	29
	Zusammen	199	182	236	316	54 993	195	168	211	293
5	Mittelfranken	236	251	366	439	75 851	219	188	235	329

¹⁾ Einschl. Wohnheime. - ²⁾ Genehmigungsfreistellung nach Artikel 58 bzw. bauaufsichtliche Zustimmung nach Artikel 73 der Bayerischen Bauordnung (BayBO).

in Bayern im Januar 2015 nach Kreisen

noch: Errichtung neuer Wohngebäude		Errichtung neuer Nichtwohngebäude					Alle Baumaßnahmen						Schl.- Nr.
darunter mit Eigentumswohnungen		Gebäude	Raum- inhalt	Nutz- fläche	Wohn- nungen	Veran- schlagte Kosten	Gebäude/ Baumaß- nahmen	Nutz- fläche	Wohn- nungen	darunter im Frei- stellungs- bzw. Zu- stimmungs- verfahren ²⁾	Wohn- fläche	Veran- schlagte Kosten	
Gebäude	Wohn- nungen												
Anzahl		1 000 m³	100 m²	Anzahl	1 000 €	Anzahl	100 m²	Anzahl		100 m²	1 000 €		

Regierungsbezirk Oberfranken

-	-	1	10	18	-	.	20	22	-	- 3	6	5 793	461
-	-	3	53	86	-	25 248	9	86	2	1	2	25 765	462
-	-	-	-	-	-	-	10	- 6	37	1	31	5 967	463
-	-	2	15	21	2	.	3	23	50	-	11	4 441	464
-	-	6	78	125	2	29 665	42	125	89	- 1	51	41 966	
-	-	3	2	3	-	128	35	12	29	6	40	6 902	471
1	4	2	2	4	-	.	12	11	15	4	19	3 900	472
-	-	1	1	3	-	.	10	5	5	2	6	2 797	473
1	9	3	2	3	-	140	43	21	36	2	50	10 524	474
-	-	6	12	18	-	1 052	14	19	1	1	4	3 438	475
-	-	5	25	45	-	7 387	19	53	5	-	4	8 691	476
-	-	1	1	1	-	.	9	3	5	-	7	4 190	477
-	-	4	19	34	1	4 662	16	44	12	1	15	8 178	478
-	-	-	-	-	-	-	3	2	2	1	5	965	479
2	13	25	63	112	1	14 234	161	170	110	17	151	49 585	
2	13	31	141	237	3	43 899	203	295	199	16	202	91 551	4

Regierungsbezirk Mittelfranken

-	-	-	-	-	-	-	9	- 2	10	-	10	4 230	561
-	-	1	4	12	-	.	9	13	8	-	6	2 966	562
-	-	-	-	-	-	-	-	-	-	-	-	-	563
11	94	9	86	142	-	.	93	216	125	-	125	49 959	564
-	-	-	-	-	-	-	6	2	5	5	5	1 130	565
11	94	10	90	155	-	14 185	117	229	148	5	145	58 285	
-	-	1	2	4	-	.	16	13	14	-	21	4 948	571
1	6	4	38	73	1	6 700	38	80	48	11	60	15 811	572
1	10	5	27	40	-	1 942	39	52	37	16	54	13 178	573
-	-	7	16	26	2	1 951	123	72	88	47	124	24 746	574
-	-	6	19	46	-	5 299	30	54	24	9	30	11 274	575
-	-	8	12	20	1	.	34	35	28	6	42	8 301	576
-	-	6	24	38	-	4 076	34	47	30	17	34	10 539	577
2	16	37	137	246	4	22 185	314	352	269	106	365	88 797	
13	110	47	226	401	4	36 370	431	581	417	111	510	147 082	5

Noch: 4. Baugenehmigungen für Wohn- und Nichtwohngebäude

Schl.-Nr.	Gebiet	Errichtung neuer Wohngebäude							
		insgesamt ¹⁾					darunter mit 1 oder 2 Wohnungen		
		Gebäude	Raum-inhalt	Wohn-nungen	Wohn-fläche	Veran-schlagte Kosten	Gebäude	Raum-inhalt	Wohn-nungen
		Anzahl	1 000 m³	Anzahl	100 m²	1 000 €	Anzahl	1 000 m³	Anzahl

Regierungsbezirk Unterfranken

Kreisfreie Städte

661	Aschaffenburg	2	2	2	3	.	2	2	2	3
662	Schweinfurt	1	1	1	1	.	1	1	1	1
663	Würzburg	2	3	3	5	.	2	3	3	5
	Zusammen	5	6	6	9	1 670	5	6	6	9

Landkreise

671	Aschaffenburg	23	26	36	45	8 145	21	18	22	32
672	Bad Kissingen	3	3	3	4	770	3	3	3	4
673	Rhön-Grabfeld	5	6	6	9	1 665	5	6	6	9
674	Haßberge	14	15	14	24	4 328	14	15	14	24
675	Kitzingen	9	8	10	16	2 919	9	8	10	16
676	Miltenberg	14	16	18	29	4 893	13	15	15	27
677	Main-Spessart	11	10	11	17	3 187	11	10	11	17
678	Schweinfurt	7	6	7	11	2 044	7	6	7	11
679	Würzburg	18	18	20	30	6 043	18	18	20	30
	Zusammen	104	107	125	185	33 994	101	98	108	170
6	Unterfranken	109	112	131	195	35 664	106	104	114	180

Regierungsbezirk Schwaben

Kreisfreie Städte

761	Augsburg	10	46	173	79	18 074	2	2	2	3
762	Kaufbeuren	-	-	-	-	-	-	-	-	-
763	Kempten (Allgäu)	6	6	6	10	1 663	6	6	6	10
764	Memmingen	-	-	-	-	-	-	-	-	-
	Zusammen	16	52	179	89	19 737	8	8	8	13

Landkreise

771	Aichach-Friedberg	19	25	37	40	8 132	15	17	16	25
772	Augsburg	83	100	135	162	30 498	74	70	77	114
773	Dillingen a.d. Donau	11	14	18	22	4 073	10	11	12	18
774	Günzburg	21	16	21	27	4 702	21	16	21	27
775	Neu-Ulm	24	33	46	57	10 645	22	23	22	37
776	Lindau (Bodensee)	11	10	13	18	2 994	10	8	10	14
777	Ostallgäu	20	27	33	44	8 358	19	23	24	37
778	Unterallgäu	26	33	38	49	9 304	24	26	26	39
779	Donau-Ries	15	25	36	42	6 871	14	18	16	27
780	Oberallgäu	13	18	26	32	5 588	10	12	12	21
	Zusammen	243	300	403	492	91 165	219	222	236	358
7	Schwaben	259	352	582	581	110 902	227	230	244	371

¹⁾ Einschl. Wohnheime. - ²⁾ Genehmigungsfreistellung nach Artikel 58 bzw. bauaufsichtliche Zustimmung nach Artikel 73 der Bayerischen Bauordnung (BayBO).

in Bayern im Januar 2015 nach Kreisen

noch: Errichtung neuer Wohngebäude		Errichtung neuer Nichtwohngebäude					Alle Baumaßnahmen						Schl.- Nr.
darunter mit Eigentumswohnungen		Gebäude	Raum- inhalt	Nutz- fläche	Woh- nungen	Veran- schlagte Kosten	Gebäude/ Baumaß- nahmen	Nutz- fläche	Woh- nungen	darunter im Frei- stellungs- bzw. Zu- stimmungs- verfahren ²⁾	Wohn- fläche	Veran- schlagte Kosten	
Gebäude	Woh- nungen												
Anzahl		1 000 m³	100 m²	Anzahl	1 000 €	Anzahl	100 m²	Anzahl		100 m²	1 000 €		

Regierungsbezirk Unterfranken

-	-	1	2	3	-	.	5	5	3	-	3	894	661
-	-	-	-	-	-	-	4	5	3	1	3	1 997	662
-	-	1	0	1	-	.	14	2	10	-	9	4 789	663
-	-	2	2	4	-	.	23	12	16	1	16	7 680	
1	7	7	6	11	1	676	40	24	41	17	50	9 613	671
-	-	1	3	5	-	.	14	8	4	-	7	2 259	672
-	-	5	8	13	-	668	19	13	9	1	15	3 023	673
-	-	15	86	142	-	13 456	44	152	18	-	32	21 495	674
-	-	3	2	5	-	209	25	9	14	1	21	4 191	675
-	-	4	10	17	1	2 188	28	33	21	4	35	9 465	676
-	-	6	39	52	-	4 275	28	60	13	2	21	8 352	677
-	-	-	-	-	-	-	17	12	8	3	14	5 019	678
-	-	7	8	13	2	1 550	32	23	25	-	36	8 339	679
1	7	48	162	258	4	.	247	335	153	28	232	71 756	
1	7	50	164	262	4	23 582	270	347	169	29	248	79 436	6

Regierungsbezirk Schwaben

3	31	13	245	385	8	38 239	62	385	202	22	105	64 323	761
-	-	2	76	81	-	.	5	82	3	-	3	25 551	762
-	-	2	66	73	-	.	24	91	10	4	14	8 422	763
-	-	1	10	15	-	.	3	14	9	-	1	1 335	764
3	31	18	398	555	8	66 917	94	572	224	26	122	99 631	
4	21	-	-	-	-	-	35	15	46	7	58	10 403	771
5	39	12	36	59	-	3 216	123	119	141	57	172	37 961	772
1	6	8	28	40	-	4 532	26	55	19	2	25	11 459	773
-	-	1	2	3	-	.	34	13	22	6	28	7 013	774
1	20	7	34	51	1	4 688	43	80	49	11	60	20 075	775
1	3	1	0	1	-	.	14	7	14	9	18	3 569	776
-	-	7	11	21	1	.	35	23	58	5	59	15 090	777
1	9	8	88	86	-	11 950	41	113	40	12	52	22 231	778
-	-	8	24	39	1	3 419	33	54	43	4	49	11 801	779
1	8	5	8	12	2	1 492	36	32	31	12	39	9 682	780
14	106	57	232	312	5	30 192	420	510	463	125	559	149 284	
17	137	75	630	867	13	97 109	514	1 082	687	151	681	248 915	7

**5. Baugenehmigungen für neue Wohn- und Nichtwohngebäude im Fertigteilbau in Bayern im Januar 2015
nach Gebäudearten und Bauherren**

Lfd. Nr.	Gebäudeart Bauherr	Errichtung neuer Gebäude				
		Gebäude	Rauminhalt	Nutzfläche	Wohnungen	
					insgesamt	Wohnfläche
		Anzahl	1 000 m³	100 m²	Anzahl	100 m²
						1 000 €
Wohnbau						
1	Wohngebäude mit 1 Wohnung	271	224	118	271	398
2	Wohngebäude mit 2 Wohnungen	14	16	7	28	27
3	Wohngebäude mit 3 oder mehr Wohnungen	6	31	2	71	55
4	Wohnheime	-	-	-	-	-
5	Wohngebäude insgesamt	291	271	127	370	479
6	darunter Wohngebäude mit Eigentumswohnungen	2	16	-	37	29
	Von den Wohngebäuden entfielen auf:					
7	Öffentliche Bauherren	-	-	-	-	-
8	Unternehmen	33	46	14	89	87
9	davon Wohnungsunternehmen	29	43	13	84	78
10	Immobilienfonds	-	-	-	-	-
11	sonstige Unternehmen	4	4	1	5	9
12	Private Haushalte	258	225	114	281	392
13	Organisationen ohne Erwerbszweck	-	-	-	-	-
Nichtwohnbau						
14	Anstaltsgebäude	-	-	-	-	-
15	Büro- und Verwaltungsgebäude	12	48	82	1	1
16	Landwirtschaftliche Betriebsgebäude	31	105	161	-	-
17	Nichtlandwirtschaftliche Betriebsgebäude	95	1 033	1 245	7	7
18	darunter Fabrik- und Werkstattgebäude	22	96	149	2	2
19	Handels- und Lagergebäude	60	922	1 058	5	5
20	Hotels und Gaststätten	-	-	-	-	-
21	Sonstige Nichtwohngebäude	4	15	27	-	-
22	Nichtwohngebäude insgesamt	142	1 201	1 515	8	8
	Von den Nichtwohngebäuden entfielen auf:					
23	Öffentliche Bauherren	3	7	15	-	-
24	Unternehmen	119	1 140	1 411	4	3
25	davon Land- und Forstwirtschaft, Tierhaltung, Fischerei	31	108	163	-	-
26	Produzierendes Gewerbe	40	323	394	1	1
27	Handel, Kreditinstitute und Versicherungsgewerbe, Dienstleistungen, Verkehr und Nachrichtenübermittlung, Wohnungsunternehmen und Immobilienfonds	48	709	853	3	2
28	Private Haushalte	19	46	76	4	5
29	Organisationen ohne Erwerbszweck	1	8	13	-	-

**6. Baugenehmigungen für neue Wohngebäude in Bayern im Januar 2015 nach Regierungsbezirken,
Gebäudearten und privaten Haushalten als Bauherren**

Lfd. Nr.	Regierungsbezirk Gebäudeart Bauherr	Errichtung neuer Wohngebäude					
		Gebäude	Rauminhalt	Nutzfläche	Wohnungen		Veranschlagte Kosten der Bauwerke
					insgesamt	Wohnfläche	
		Anzahl	1 000 m³	100 m²	Anzahl	100 m²	1 000 €
Oberbayern							
1	Wohngebäude mit 1 Wohnung	423	397	213	423	661	134 252
2	Wohngebäude mit 2 Wohnungen	46	63	38	92	106	21 096
3	Wohngebäude mit 3 oder mehr Wohnungen	63	245	71	657	497	91 986
4	Wohnheime	-	-	-	-	-	-
5	Wohngebäude zusammen	532	705	322	1 172	1 265	247 334
6	darunter erbaut durch private Haushalte	362	394	215	451	646	134 161
Niederbayern							
7	Wohngebäude mit 1 Wohnung	170	182	108	170	290	51 459
8	Wohngebäude mit 2 Wohnungen	20	26	13	40	42	7 382
9	Wohngebäude mit 3 oder mehr Wohnungen	15	63	8	140	111	19 913
10	Wohnheime	2	29	7	133	63	8 076
11	Wohngebäude zusammen	207	300	136	483	506	86 830
12	darunter erbaut durch private Haushalte	184	212	114	239	345	60 200
Oberpfalz							
13	Wohngebäude mit 1 Wohnung	99	93	48	99	151	26 469
14	Wohngebäude mit 2 Wohnungen	6	6	3	12	11	1 799
15	Wohngebäude mit 3 oder mehr Wohnungen	18	62	22	135	112	15 895
16	Wohnheime	-	-	-	-	-	-
17	Wohngebäude zusammen	123	161	73	246	274	44 163
18	darunter erbaut durch private Haushalte	93	102	46	134	171	28 695
Oberfranken							
19	Wohngebäude mit 1 Wohnung	72	66	36	72	111	19 992
20	Wohngebäude mit 2 Wohnungen	5	7	6	10	11	1 891
21	Wohngebäude mit 3 oder mehr Wohnungen	4	17	4	47	35	6 630
22	Wohnheime	1	5	2	48	10	1 780
23	Wohngebäude zusammen	82	96	49	177	167	30 293
24	darunter erbaut durch private Haushalte	79	82	45	136	138	24 595
Mittelfranken							
25	Wohngebäude mit 1 Wohnung	203	174	98	203	303	53 199
26	Wohngebäude mit 2 Wohnungen	16	14	4	32	26	4 224
27	Wohngebäude mit 3 oder mehr Wohnungen	17	63	25	131	110	18 428
28	Wohnheime	-	-	-	-	-	-
29	Wohngebäude zusammen	236	251	128	366	439	75 851
30	darunter erbaut durch private Haushalte	175	163	91	194	281	50 728
Unterfranken							
31	Wohngebäude mit 1 Wohnung	98	93	56	98	162	29 997
32	Wohngebäude mit 2 Wohnungen	8	10	3	16	18	3 344
33	Wohngebäude mit 3 oder mehr Wohnungen	3	9	7	17	15	2 323
34	Wohnheime	-	-	-	-	-	-
35	Wohngebäude zusammen	109	112	66	131	195	35 664
36	darunter erbaut durch private Haushalte	106	107	64	122	185	34 192
Schwaben							
37	Wohngebäude mit 1 Wohnung	210	209	117	210	335	63 438
38	Wohngebäude mit 2 Wohnungen	17	21	10	34	36	6 675
39	Wohngebäude mit 3 oder mehr Wohnungen	30	101	36	224	177	30 717
40	Wohnheime	2	21	5	114	33	10 072
41	Wohngebäude zusammen	259	352	167	582	581	110 902
42	darunter erbaut durch private Haushalte	218	264	142	329	425	80 702
Bayern							
43	Wohngebäude mit 1 Wohnung	1 275	1 213	676	1 275	2 012	378 808
44	Wohngebäude mit 2 Wohnungen	118	148	77	236	250	46 411
45	Wohngebäude mit 3 oder mehr Wohnungen	150	560	173	1 351	1 057	185 892
46	Wohnheime	5	56	14	295	107	19 928
47	Wohngebäude insgesamt	1 548	1 977	941	3 157	3 426	631 037
48	darunter erbaut durch private Haushalte	1 217	1 324	716	1 605	2 191	413 273

**7. Baugenehmigungen für neue Wohngebäude im Freistellungs- bzw. Zustimmungsverfahren¹⁾ in Bayern
im Januar 2015 nach Regierungsbezirken, Gebäudearten und privaten Haushalten als Bauherren**

Lfd. Nr.	Regierungsbezirk Gebäudeart Bauherr	Errichtung neuer Wohngebäude					
		Gebäude	Rauminhalt	Nutzfläche	Wohnungen		Veran- schlagte Kosten der Bauwerke
					insgesamt	Wohnfläche	
Oberbayern							
1	Wohngebäude mit 1 Wohnung	136	139	84	136	220	43 480
2	Wohngebäude mit 2 Wohnungen	16	18	12	32	33	5 685
3	Wohngebäude mit 3 oder mehr Wohnungen	23	84	51	176	149	21 173
4	Wohnheime	-	-	-	-	-	-
5	Wohngebäude zusammen	175	241	147	344	402	70 338
6	darunter erbaut durch private Haushalte	124	137	83	140	216	42 818
Niederbayern							
7	Wohngebäude mit 1 Wohnung	41	40	25	41	62	11 400
8	Wohngebäude mit 2 Wohnungen	4	5	2	8	7	1 363
9	Wohngebäude mit 3 oder mehr Wohnungen	2	12	1	26	20	2 920
10	Wohnheime	-	-	-	-	-	-
11	Wohngebäude zusammen	47	57	28	75	89	15 683
12	darunter erbaut durch private Haushalte	45	45	27	49	69	12 763
Oberpfalz							
13	Wohngebäude mit 1 Wohnung	25	25	13	25	38	6 813
14	Wohngebäude mit 2 Wohnungen	1	1	-	2	1	200
15	Wohngebäude mit 3 oder mehr Wohnungen	1	2	0	4	4	576
16	Wohnheime	-	-	-	-	-	-
17	Wohngebäude zusammen	27	27	13	31	43	7 589
18	darunter erbaut durch private Haushalte	26	26	13	30	42	7 353
Oberfranken							
19	Wohngebäude mit 1 Wohnung	14	11	5	14	21	3 673
20	Wohngebäude mit 2 Wohnungen	-	-	-	-	-	-
21	Wohngebäude mit 3 oder mehr Wohnungen	1	2	-	4	4	492
22	Wohnheime	-	-	-	-	-	-
23	Wohngebäude zusammen	15	13	5	18	25	4 165
24	darunter erbaut durch private Haushalte	15	13	5	18	25	4 165
Mittelfranken							
25	Wohngebäude mit 1 Wohnung	87	73	43	87	122	22 137
26	Wohngebäude mit 2 Wohnungen	8	6	0	16	13	1 879
27	Wohngebäude mit 3 oder mehr Wohnungen	1	3	2	5	5	818
28	Wohnheime	-	-	-	-	-	-
29	Wohngebäude zusammen	96	81	45	108	140	24 834
30	darunter erbaut durch private Haushalte	78	67	40	79	113	20 500
Unterfranken							
31	Wohngebäude mit 1 Wohnung	25	21	11	25	39	7 028
32	Wohngebäude mit 2 Wohnungen	-	-	-	-	-	-
33	Wohngebäude mit 3 oder mehr Wohnungen	-	-	-	-	-	-
34	Wohnheime	-	-	-	-	-	-
35	Wohngebäude zusammen	25	21	11	25	39	7 028
36	darunter erbaut durch private Haushalte	23	20	11	23	36	6 624
Schwaben							
37	Wohngebäude mit 1 Wohnung	99	96	49	99	157	28 528
38	Wohngebäude mit 2 Wohnungen	4	5	3	8	8	1 914
39	Wohngebäude mit 3 oder mehr Wohnungen	6	17	3	41	33	4 335
40	Wohnheime	-	-	-	-	-	-
41	Wohngebäude zusammen	109	119	56	148	197	34 777
42	darunter erbaut durch private Haushalte	96	99	51	113	160	30 359
Bayern							
43	Wohngebäude mit 1 Wohnung	427	405	230	427	659	123 059
44	Wohngebäude mit 2 Wohnungen	33	35	17	66	61	11 041
45	Wohngebäude mit 3 oder mehr Wohnungen	34	120	58	256	215	30 314
46	Wohnheime	-	-	-	-	-	-
47	Wohngebäude insgesamt	494	560	305	749	935	164 414
48	darunter erbaut durch private Haushalte	407	406	230	452	660	124 582

¹⁾ Genehmigungsfreistellung nach Artikel 58 bzw. bauaufsichtliche Zustimmung nach Artikel 73 der Bayerischen Bauordnung (BayBO).

**8. Baugenehmigungen für neue Wohn- und Nichtwohngebäude in Bayern im Januar 2015
nach Gebäudearten, Regierungsbezirken und der vorwiegenden Art der Beheizung**

Lfd. Nr.	Gebäudeart Regierungsbezirk	Insgesamt	darunter ausgestattet mit					Ohne Heizung
			Fern-	Block-	Zentral-	Etagen-	Einzelraum-	
			heizung					
Wohnbau								
1	Wohngebäude insgesamt	1 548	93	43	1 403	-	3	6
2	darin Wohnungen	3 157	564	118	2 465	-	4	6
	davon							
3	Wohngebäude mit 1 Wohnung	1 275	59	38	1 172	-	2	6
4	Wohngebäude mit 2 Wohnungen	118	4	-	113	-	1	-
5	Wohngebäude mit 3 oder mehr Wohnungen	150	29	7	114	-	-	-
6	darin Wohnungen	1 351	419	82	850	-	-	-
7	Wohnheime	5	1	-	4	-	-	-
8	darin Wohnungen	295	78	-	217	-	-	-
Wohngebäude nach Regierungsbezirken								
9	Oberbayern	532	42	22	467	-	-	1
10	Niederbayern	207	16	4	186	-	1	-
11	Oberpfalz	123	16	-	107	-	-	-
12	Oberfranken	82	1	1	80	-	-	-
13	Mittelfranken	236	8	15	212	-	1	-
14	Unterfranken	109	-	-	109	-	-	-
15	Schwaben	259	10	1	242	-	1	5
Nichtwohnbau								
16	Nichtwohngebäude insgesamt	476	30	4	126	1	7	308
17	darin Rauminhalt (1 000 m³)	2 689	427	22	1 362	2	18	859
	davon							
18	Anstaltsgebäude	4	1	-	3	-	-	-
19	darin Rauminhalt (1 000 m³)	92	51	-	41	-	-	-
20	Büro- und Verwaltungsgebäude	30	5	2	23	-	-	-
21	darin Rauminhalt (1 000 m³)	216	95	11	110	-	-	-
22	Landwirtschaftliche Betriebsgebäude	125	-	-	6	-	2	117
23	darin Rauminhalt (1 000 m³)	354	-	-	7	-	3	344
24	Nichtlandwirtschaftliche Betriebsgebäude	291	17	1	80	-	4	189
25	darin Rauminhalt (1 000 m³)	1 914	225	9	1 152	-	15	514
	darunter							
26	Fabrik- und Werkstattgebäude	54	5	1	35	-	-	13
27	darin Rauminhalt (1 000 m³)	395	36	9	324	-	-	26
28	Handels- und Lagergebäude	155	10	-	37	-	4	104
29	darin Rauminhalt (1 000 m³)	1 308	128	-	811	-	15	353
30	Hotels und Gaststätten	3	1	-	2	-	-	-
31	darin Rauminhalt (1 000 m³)	18	13	-	5	-	-	-
32	Sonstige Nichtwohngebäude	26	7	1	14	1	1	2
33	darin Rauminhalt (1 000 m³)	113	56	2	52	2	1	1
Nichtwohngebäude nach Regierungsbezirken								
34	Oberbayern	129	13	1	32	-	1	82
35	Niederbayern	73	2	1	14	-	1	55
36	Oberpfalz	71	2	1	16	-	1	51
37	Oberfranken	31	2	-	11	-	1	17
38	Mittelfranken	47	2	1	16	1	-	27
39	Unterfranken	50	1	-	15	-	2	32
40	Schwaben	75	8	-	22	-	1	44

9. Baugenehmigungen für neue Wohn- und Regierungsbezirken und der

Lfd. Nr.	Gebäudeart Regierungsbezirk	Insgesamt	davon nach der verwendeten			
			keine	Öl	Gas	Strom
Wohnbau						
1	Wohngebäude insgesamt	1 548	6	25	658	9
2	darin Wohnungen	3 157	6	47	1 411	10
	davon					
3	Wohngebäude mit 1 Wohnung	1 275	6	15	534	8
4	Wohngebäude mit 2 Wohnungen	118	-	4	50	1
5	Wohngebäude mit 3 oder mehr Wohnungen	150	-	6	70	-
6	darin Wohnungen	1 351	-	24	560	-
7	Wohnheime	5	-	-	4	-
8	darin Wohnungen	295	-	-	217	-
Wohngebäude nach Regierungsbezirken						
9	Oberbayern	532	1	12	250	-
10	Niederbayern	207	-	5	88	1
11	Oberpfalz	123	-	2	49	1
12	Oberfranken	82	-	1	19	2
13	Mittelfranken	236	-	-	98	3
14	Unterfranken	109	-	-	43	1
15	Schwaben	259	5	5	111	1
Nichtwohnbau						
16	Nichtwohngebäude insgesamt	476	308	6	76	10
17	darin Rauminhalt (1 000 m³)	2 689	859	22	875	211
	davon					
18	Anstaltsgebäude	4	-	-	1	1
19	darin Rauminhalt (1 000 m³)	92	-	-	14	6
20	Büro- und Verwaltungsgebäude	30	-	1	14	1
21	darin Rauminhalt (1 000 m³)	216	-	1	62	32
22	Landwirtschaftliche Betriebsgebäude	125	117	1	2	-
23	darin Rauminhalt (1 000 m³)	354	344	1	5	-
24	Nichtlandwirtschaftliche Betriebsgebäude	291	189	3	49	7
25	darin Rauminhalt (1 000 m³)	1 914	514	19	768	172
	darunter					
26	Fabrik- und Werkstattgebäude	54	13	3	19	2
27	darin Rauminhalt (1 000 m³)	395	26	19	150	92
28	Handels- und Lagergebäude	155	104	-	27	4
29	darin Rauminhalt (1 000 m³)	1 306	353	-	613	76
30	Hotels und Gaststätten	3	-	-	1	-
31	darin Rauminhalt (1 000 m³)	18	-	-	1	-
32	Sonstige Nichtwohngebäude	26	2	1	10	1
33	darin Rauminhalt (1 000 m³)	113	1	2	26	1
Nichtwohngebäude nach Regierungsbezirken						
34	Oberbayern	129	82	2	16	1
35	Niederbayern	73	55	-	7	2
36	Oberpfalz	71	51	-	11	1
37	Oberfranken	31	17	1	8	1
38	Mittelfranken	47	27	1	9	2
39	Unterfranken	50	32	1	10	1
40	Schwaben	75	44	1	15	2

**Nichtwohngebäude in Bayern im Januar 2015 nach Gebäudearten,
verwendeten primären Energie für Heizung**

primären Energie für Heizung								Lfd. Nr.
Fernwärme/ Fernkälte	Geothermie	Umweltthermie (Luft/Wasser)	Solarthermie	Holz	Biogas/ Biomethan	sonstige Biomasse	sonstige Energie	
Wohnbau								
93	82	484	7	173	4	5	2	1
564	102	647	8	332	14	14	2	2
59	75	428	6	138	1	3	2	3
4	3	41	1	12	2	-	-	4
29	4	15	-	23	1	2	-	5
419	21	137	-	170	9	11	-	6
1	-	-	-	-	-	-	-	7
78	-	-	-	-	-	-	-	8
Wohngebäude nach Regierungsbezirken								
42	29	142	2	52	1	-	1	9
16	17	56	-	22	1	1	-	10
16	2	35	-	18	-	-	-	11
1	9	41	1	6	1	1	-	12
8	5	90	1	31	-	-	-	13
-	9	45	1	10	-	-	-	14
10	11	75	2	34	1	3	1	15
Nichtwohnbau								
30	7	22	-	14	1	1	1	16
427	25	195	-	43	3	21	9	17
1	-	-	-	-	-	1	-	18
51	-	-	-	-	-	21	-	19
5	1	7	-	1	-	-	-	20
95	4	21	-	1	-	-	-	21
-	1	1	-	3	-	-	-	22
-	1	0	-	3	-	-	-	23
17	5	13	-	6	1	-	1	24
225	20	171	-	13	3	-	9	25
5	3	4	-	4	-	-	1	26
36	13	38	-	11	-	-	9	27
10	1	8	-	-	1	-	-	28
128	3	131	-	-	3	-	-	29
1	1	-	-	-	-	-	-	30
13	4	-	-	-	-	-	-	31
7	-	1	-	4	-	-	-	32
56	-	2	-	26	-	-	-	33
Nichtwohngebäude nach Regierungsbezirken								
13	2	8	-	5	-	-	-	34
2	1	4	-	2	-	-	-	35
2	-	2	-	4	-	-	-	36
2	-	1	-	1	-	-	-	37
2	1	3	-	1	-	-	1	38
1	1	2	-	1	-	1	-	39
8	2	2	-	-	1	-	-	40

**10. Baugenehmigungen für neue Wohn- und
Regierungsbezirken und der**

Lfd. Nr.	Gebäudeart Regierungsbezirk	Insgesamt	davon nach der verwendeten			
			keine	Öl	Gas	Strom
Wohnbau						
1	Wohngebäude insgesamt	1 548	855	-	3	12
2	darin Wohnungen	3 157	2 030	-	24	22
	davon					
3	Wohngebäude mit 1 Wohnung	1 275	682	-	1	10
4	Wohngebäude mit 2 Wohnungen	118	67	-	-	-
5	Wohngebäude mit 3 oder mehr Wohnungen	150	102	-	2	2
6	darin Wohnungen	1 351	982	-	23	12
7	Wohnheime	5	4	-	-	-
8	darin Wohnungen	295	232	-	-	-
Wohngebäude nach Regierungsbezirken						
9	Oberbayern	532	284	-	2	3
10	Niederbayern	207	104	-	-	-
11	Oberpfalz	123	65	-	-	-
12	Oberfranken	82	50	-	1	-
13	Mittelfranken	236	145	-	-	1
14	Unterfranken	109	55	-	-	2
15	Schwaben	259	152	-	-	6
Nichtwohnbau						
16	Nichtwohngebäude insgesamt	476	442	-	1	-
17	darin Rauminhalt (1 000 m³)	2 689	2 507	-	2	-
	davon					
18	Anstaltsgebäude	4	3	-	-	-
19	darin Rauminhalt (1 000 m³)	92	41	-	-	-
20	Büro- und Verwaltungsgebäude	30	23	-	-	-
21	darin Rauminhalt (1 000 m³)	216	200	-	-	-
22	Landwirtschaftliche Betriebsgebäude	125	122	-	-	-
23	darin Rauminhalt (1 000 m³)	354	348	-	-	-
24	Nichtlandwirtschaftliche Betriebsgebäude	291	272	-	1	-
25	darin Rauminhalt (1 000 m³)	1 914	1 819	-	2	-
	darunter					
26	Fabrik- und Werkstattgebäude	54	46	-	-	-
27	darin Rauminhalt (1 000 m³)	395	369	-	-	-
28	Handels- und Lagergebäude	155	148	-	1	-
29	darin Rauminhalt (1 000 m³)	1 306	1 291	-	2	-
30	Hotels und Gaststätten	3	3	-	-	-
31	darin Rauminhalt (1 000 m³)	18	18	-	-	-
32	Sonstige Nichtwohngebäude	26	22	-	-	-
33	darin Rauminhalt (1 000 m³)	113	98	-	-	-
Nichtwohngebäude nach Regierungsbezirken						
34	Oberbayern	129	115	-	-	-
35	Niederbayern	73	69	-	1	-
36	Oberpfalz	71	69	-	-	-
37	Oberfranken	31	28	-	-	-
38	Mittelfranken	47	41	-	-	-
39	Unterfranken	50	48	-	-	-
40	Schwaben	75	72	-	-	-

**Nichtwohngebäude in Bayern im Januar 2015 nach Gebäudearten,
verwendeten sekundären Energie für Heizung**

sekundären Energie für Heizung								Lfd. Nr.
Fernwärme/ Fernkälte	Geothermie	Umweltthermie (Luft/Wasser)	Solarthermie	Holz	Biogas/ Biomethan	sonstige Biomasse	sonstige Energie	
Wohnbau								
-	-	3	199	475	-	1	-	1
-	-	3	543	534	-	1	-	2
-	-	3	148	430	-	1	-	3
-	-	-	15	36	-	-	-	4
-	-	-	35	9	-	-	-	5
-	-	-	302	32	-	-	-	6
-	-	-	1	-	-	-	-	7
-	-	-	63	-	-	-	-	8
Wohngebäude nach Regierungsbezirken								
-	-	1	89	153	-	-	-	9
-	-	-	19	84	-	-	-	10
-	-	-	9	48	-	1	-	11
-	-	-	10	21	-	-	-	12
-	-	-	33	57	-	-	-	13
-	-	-	14	38	-	-	-	14
-	-	2	25	74	-	-	-	15
Nichtwohnbau								
-	-	-	17	14	-	2	-	16
-	-	-	92	82	-	8	-	17
-	-	-	-	1	-	-	-	18
-	-	-	-	51	-	-	-	19
-	-	-	5	2	-	-	-	20
-	-	-	14	2	-	-	-	21
-	-	-	3	-	-	-	-	22
-	-	-	6	-	-	-	-	23
-	-	-	7	9	-	2	-	24
-	-	-	66	20	-	8	-	25
-	-	-	3	3	-	2	-	26
-	-	-	11	8	-	8	-	27
-	-	-	3	3	-	-	-	28
-	-	-	8	5	-	-	-	29
-	-	-	-	-	-	-	-	30
-	-	-	-	-	-	-	-	31
-	-	-	2	2	-	-	-	32
-	-	-	6	9	-	-	-	33
Nichtwohngebäude nach Regierungsbezirken								
-	-	-	8	5	-	1	-	34
-	-	-	1	2	-	-	-	35
-	-	-	-	1	-	1	-	36
-	-	-	2	1	-	-	-	37
-	-	-	4	2	-	-	-	38
-	-	-	-	2	-	-	-	39
-	-	-	2	1	-	-	-	40

11. Baugenehmigungen für neue Wohn- und Nichtwohngebäude in Bayern im Januar 2015
nach Gebäudearten und dem überwiegend verwendeten Baustoff

Lfd. Nr.	Gebäudeart	Ins- gesamt	davon nach dem überwiegend verwendeten Baustoff							sonstiger Baustoff
			Stahl	Stahl- beton	Ziegel	Kalksand- stein	Poren- beton	Leicht- beton/ Bims	Holz	
Wohnbau										
Wohngebäude insgesamt										
1	Gebäude (Anzahl)	1 548	-	137	844	112	131	13	303	8
2	Rauminhalt (1 000 m³)	1 977	-	274	1 083	185	138	11	278	8
3	Veranschlagte Kosten (1 000 €)	631 037	-	108 003	328 729	55 043	43 692	3 634	89 396	2 540
davon										
Wohngebäude mit 1 Wohnung										
4	Gebäude (Anzahl)	1 275	-	97	683	76	116	13	282	8
5	Rauminhalt (1 000 m³)	1 213	-	87	688	62	108	11	250	8
6	Veranschlagte Kosten (1 000 €)	378 806	-	25 848	217 072	17 463	32 475	3 634	79 774	2 540
Wohngebäude mit 2 Wohnungen										
7	Gebäude (Anzahl)	118	-	11	77	7	9	-	14	-
8	Rauminhalt (1 000 m³)	148	-	17	100	5	11	-	16	-
9	Veranschlagte Kosten (1 000 €)	46 411	-	5 907	30 346	1 520	3 030	-	5 608	-
Wohngebäude mit 3 oder mehr Wohnungen										
10	Gebäude (Anzahl)	150	-	28	81	29	5	-	7	-
11	Rauminhalt (1 000 m³)	560	-	158	260	118	11	-	13	-
12	Veranschlagte Kosten (1 000 €)	185 892	-	70 271	71 455	36 060	4 092	-	4 014	-
Wohnheime										
13	Gebäude (Anzahl)	5	-	1	3	-	1	-	-	-
14	Rauminhalt (1 000 m³)	56	-	12	34	-	9	-	-	-
15	Veranschlagte Kosten (1 000 €)	19 928	-	5 977	9 856	-	4 095	-	-	-
Nichtwohnbau										
Nichtwohngebäude insgesamt										
16	Gebäude (Anzahl)	476	79	178	89	8	7	2	109	4
17	Rauminhalt (1 000 m³)	2 689	465	1 682	213	44	90	8	179	8
18	Veranschlagte Kosten (1 000 €)	425 699	42 191	303 411	45 762	5 395	8 245	1 908	17 183	1 604
davon										
Anstaltsgebäude										
19	Gebäude (Anzahl)	4	-	2	2	-	-	-	-	-
20	Rauminhalt (1 000 m³)	92	-	65	27	-	-	-	-	-
21	Veranschlagte Kosten (1 000 €)	40 854	-	30 457	10 397	-	-	-	-	-
Büro- und Verwaltungsgebäude										
22	Gebäude (Anzahl)	30	-	15	7	-	2	1	5	-
23	Rauminhalt (1 000 m³)	216	-	177	23	-	5	7	4	-
24	Veranschlagte Kosten (1 000 €)	74 198	-	63 360	7 182	-	870	1 831	955	-
Landwirtschaftliche Betriebsgebäude										
25	Gebäude (Anzahl)	125	18	37	15	1	-	-	54	-
26	Rauminhalt (1 000 m³)	354	79	139	25	3	-	-	109	-
27	Veranschlagte Kosten (1 000 €)	24 938	5 090	10 312	2 196	251	-	-	7 089	-
Nichtlandwirtschaftliche Betriebsgebäude										
28	Gebäude (Anzahl)	291	61	112	58	6	5	1	45	3
29	Rauminhalt (1 000 m³)	1 914	388	1 219	121	41	86	1	58	3
30	Veranschlagte Kosten (1 000 €)	236 828	37 101	161 904	19 126	5 079	7 375	77	6 092	74
darunter										
Fabrik- und Werkstattgebäude										
31	Gebäude (Anzahl)	54	17	18	13	-	2	-	4	-
32	Rauminhalt (1 000 m³)	395	88	189	26	-	84	-	8	-
33	Veranschlagte Kosten (1 000 €)	59 861	11 338	36 007	4 174	-	7 193	-	1 149	-
Handels- und Lagergebäude										
34	Gebäude (Anzahl)	155	41	50	23	3	2	-	33	3
35	Rauminhalt (1 000 m³)	1 306	292	853	76	36	1	-	45	3
36	Veranschlagte Kosten (1 000 €)	125 507	25 356	81 264	10 936	3 406	148	-	4 323	74
Hotels und Gaststätten										
37	Gebäude (Anzahl)	3	-	1	-	1	-	-	1	-
38	Rauminhalt (1 000 m³)	18	-	13	-	4	-	-	1	-
39	Veranschlagte Kosten (1 000 €)	6 791	-	5 039	-	1 554	-	-	198	-
Sonstige Nichtwohngebäude										
40	Gebäude (Anzahl)	26	-	12	7	1	-	-	5	1
41	Rauminhalt (1 000 m³)	113	-	82	18	0	-	-	8	5
42	Veranschlagte Kosten (1 000 €)	48 881	-	37 378	6 861	65	-	-	3 047	1 530

Statistisches Jahrbuch für Bayern 2014

Das Statistische Jahrbuch für Bayern ist das Standardwerk der amtlichen Statistik in Bayern seit 1894. Umfassend und informativ bietet es jährlich die aktuellsten Statistikdaten über Land, Leben, Leute, Politik, Wissenschaft und Wirtschaft in Bayern an.

Auf über 600 Seiten enthält es die wichtigsten Ergebnisse aller amtlichen Statistiken – in Form von Tabellen, Graphiken oder Karten – zum Teil mit langjährigen Vergleichsdaten und Zeitreihen. Ebenso werden ausgewählte wichtige Strukturdaten für Regierungsbezirke, kreisfreie Städte und Landkreise sowie Regionen Bayerns, aber auch für alle Bundesländer und die EU-Mitgliedstaaten dargestellt. Daten aus Statistiken anderer Dienststellen und Organisationen vervollständigen das Angebot.

Preise

Buch	39,- €
CD-ROM (PDF)	12,- €
Buch + CD-ROM	46,- €

Information und Bestellung

Telefon 089 2119-3205
Telefax 089 2119-3457
vertrieb@statistik.bayern.de



Das Jahrbuch und alle anderen Veröffentlichungen
sind im Internet verfügbar unter
www.statistik.bayern.de/veroeffentlichungen